



T.C  
YENİMAHALLE KAYMAKAMLIĞI  
İLÇE MİLLİ EĞİTİM MÜDÜRLÜĞÜ  
AYŞE FİLİZ GÖĞÜŞ ANAOKULU MÜDÜRLÜĞÜ



**2024-2028 STRATEJİK PLANI**

**Küçük hanımlar, küçük beyler! Sizler hepiniz geleceğin bir gülü, yıldızı, bir mutluluk parıltısısınız! Memleketi asıl aydınlığa boğacak sizsiniz. Kendinizin ne kadar mühim, kıymetli olduğunuzu düşünerek ona göre çalışınız. Sizlerden çok şeyler bekliyoruz, çocuklar! ‘**

**Mustafa Kemal ATATÜRK**



## İSTIKLALMARŞI

Korkma, sönmez bu şafaklarda yüzen al sancak;  
Sönmeden yurdumun üstünde tüten en son ocak.  
O benim milletimin yıldızıdır; parlayacak;  
O benimdir, o benim milletimindir ancak.

Çatma, kurban olayım, çehreni ey nazlı hilal!  
Kahraman ırkıma bir gül! Ne bu şiddet, bu celal?  
Sana olmaz dökülen kanlarımız sonra helal...  
Hakkıdır Hakk'a tapan milletimin istiklal!

Ben ezelden beridir hür yaşadım, hür yaşarım.  
Hangi çılgın bana zincir vuracakmış? Şaşarım!  
Kükremiş sel gibiyim, bendimi çiğner, aşarım.  
Yırtarım dağları, enginlere sığmam taşarım.

Garbin afakını sarmışsa çelik zırhlı duvar,  
Benim iman dolu göğsüm gibi serhaddim var.  
Ulusun, korkma! Nasıl böyle bir imanı boğar,  
"Medeniyet!" dediğin tek dişi kalmış canavar?

Arkadaş! Yurduma sıçakanları uğratma sakın.  
Siper et gövdeni, dursun bu hayasızca akın.  
Doğacaktır sana va'dettiği günler Hakk'ın...  
Kim bilir, belki yarın, belki yarından da yakın.

Bastığın yerleri "toprak!" diyerek geçme, tanı:  
Düşün altındaki binlerce kefensiz yatanı.  
Düşün oğlusun, incitme, yazıkır atanı:  
Verme, dünyaları alsan da, bu cennet vatanı.

Kim bu cennet vatanın uğruna olmaz ki feda?  
Şüheda fışkıracak toprağı sıksan, şüheda!  
Canı, cananı bütün varımı alsın da Huda,  
Etmesin tek vatanından beni dünyada cüda.

Ruhumun senden, İlahi, şudur ancak emeli:  
Değmesin mabedimin göğsüne namahrem eli.  
Bu ezanlar ezanlar-ki şahadetleri dinin temeli,  
Ebedi yurdumun üstünde benim inlemeli.

O zaman vعد ile bin secde eder-versa-şa'im,  
Her certhamdan, İlahi, boşanıp kanlı yaşım,  
Fışkırır ruh-ı mücerred gibi yerden na'şim;  
O zaman yükselerek arşa değer belki başım.

Dalgılan sen de şafaklar gibi ey şanlı hilal!  
Olsun artık dökülen kanlarımın hepsi helal!  
Ebediyen sana yok, ırkıma yok izmihlal!  
Hakkıdır, hür yaşamış bayrağımın hürriyet!  
Hakkıdır, Hakk'a tapan, milletimin istiklal!

Mehmet ÂHİ ERSOY

*Öğretmenler;  
Yeni Nesil Sizin  
Eseriniz Olacaktır.*

*B. Özalp*

## GENÇLİĞE HİTÂBE

Ey Türk gençliği! Birinci vazifen, Türk istikbalini, Türk cumhuriyetini, İlelebet, muhafaza ve müdafaa etmektir.

Mevcutiyetinin ve istikbalinin yegane temeli budur. Bu temel, senin, en kıymetli hazinendir. İstikbalde dahil, seni, bu hazineden, mahrum etmek isteyecek, dahilî ve haricî, bedbahları olacaktır. Bir gün, istiklal ve cumhuriyeti müdafaa mecburiyetine düşersen, vazifeye atılmak için, içinde bulunacağın vaziyetin imkân ve şeraitini düşünmeyeceksin! Bu imkân ve şerait, çok namûsâat bir mahiyette tezahür edebilir. İstiklal ve cumhuriyetine kastedecek düşmanlar, bütün dünyada emsali görülmemiş bir galibiyetin mümessili olabilirler. Cebren ve hile ile aziz vatanın, bütün kaleleri zaft edilmiş, bütün tersanelerine girilmiş, bütün orduları dağıtılmış ve memleketin her köşesi bilfiil işgal edilmiş olabilir. Bütün bu şeraitten daha elim ve daha vahim olmak üzere, memleketin dahilinde, iktidara sahip olanlar gaflet ve dalâlet ve hatta hiyanet içinde bulunabilirler. Hatta bu iktidar sahipleri şahsî menfaatlarının, müstevlilerin siyasi emelleriyle tevhit edebilirler. Millet, fakir u zaruret içinde harap ve bîtap düşmüş olabilir.

Ey Türk istikbalinin evladı! İta, bu ahval ve şerait içinde dahil, vazifen, Türk istiklal ve cumhuriyetini kurtarmaktır! Muhtaç olduğun kudret, damarlarındaki asıl kanda, mevcuttur!

*B. Özalp*

## Okul/Kurum Bilgileri

İli: Ankara		İlçesi: Yenimahalle			
Adres:	Ergazi Mahallesi 1821. Sokak No: 3 Batıkent Yenimahalle Ankara	Coğrafi Konum (link):	<a href="http://urlkisaltma.com/pfeco">http://urlkisaltma.com/pfeco</a>		
Telefon Numarası:	0 312 255 46 96	Faks Numarası:	0 312 255 46 92		
e- Posta Adresi:	<a href="mailto:aysefiliz380@gmail.com">aysefiliz380@gmail.com</a>	Web sayfası adresi:	<a href="http://afga.meb.k12.tr">http://afga.meb.k12.tr</a>		
Kurum Kodu:	75006	Öğretim Şekli:	İkili Eğitim		
Okulun Hizmete Giriş Tarihi : 2013		Toplam Çalışan Sayısı:	16		
Öğrenci Sayısı:	Kız	78	Öğretmen Sayısı:	Kadın	10
	Erkek	87		Erkek	0
	Toplam	165		Toplam	10
Derslik Başına Düşen Öğrenci Sayısı:	33	Şube Başına Düşen Öğrenci Sayısı:	18,33		
Öğretmen Başına Düşen Öğrenci Sayısı:	18,33	Şube Başına 30'dan Fazla Öğrencisi Olan Şube Sayısı:	0		
Öğrenci Başına Düşen Toplam Gider Miktarı:	5760 TL(yıllık)	Öğretmenlerin Kurumdaki Ortalama Görev Süresi:	1-10 yıl		

# SUNUŞ



Ayşe Filiz Göğüş Anaokulu olarak beş yıllık bir planlamanın; bulunduğumuz noktayı görmek değerlendirmek ve süreç boyunca ilerlemeyi arttırmanın öneminden yola çıkarak 2024-2028 Stratejik Planımızı hazırladık. Çocuk merkezli eğitim öğretim sürecinde; çocukların plan yapmalarına, uygulamalarına, düzenlemelerine, sorgulamalarına, araştırmalarına, tartışmalarına, üretmelerine imkan sağlayacak bir planlamanın gerekliliğinden yola çıktık.

Eğitim öğretim süreçlerinin; esnek, sarmal, eklektik, dengeli, oyun temelli, keşfederek öğrenmeye imkan sağlayan, yaratıcı, günlük yaşam becerilerini destekleyici olması, yakın çevre koşul ve imkanlarının değerlendirilmesi, öğrenme merkezlerinin aktif kullanılması, tema ve konunun araç olarak kullanabilmesi, kültürel ve evrensel değerleri içermesi, aile katılımını barındırması, özel gereksinime ihtiyaç duyan çocuklarımızı da kapsamı, rehberlik hizmetlerini içine alması, teknolojik gelişimleri yakından izlemesi, fiziki şartların çocukların ihtiyaçlarına göre şekillendirilmesi gibi olmazsa olmaz unsurlarına kurum olarak değer verilmiş ve stratejik plan içindeki çalışmalarda yer verilmiştir.

Öğrenci süreçlerinin yanı sıra, kurum olarak öğretmenlerin verimli, sağlıklı, kabul gördükleri, kendilerini geliştirebildikleri bir kurumda görev yapıyor olmaları esastır. Stratejik planda belirlenen hedeflerimizi ne ölçüde gerçekleştirdiğimiz, her yıl sonunda gözden geçirilecek ve gereken revizyonlar yapılacaktır. Çalışmalarımızı ekip halinde plan dahilinde yürüteceğiz.

Ayşe Filiz Göğüş Anaokulu olarak 2024-2028 Stratejik Planda belirlenen amaç ve hedeflere ulaşmamızın, okulumuzun gelişme ve kurumsallaşma süreçlerine önemli katkılar sağlayacağına inanmaktayız. Planın hazırlanmasında emeği geçen Stratejik Plan Ekibi 'ne ve uygulanmasında bizlere yardımcı olan tüm kurum ve kuruluşlara öğretmen, öğrenci ve velilerimize teşekkür ederim.

Ayten ÖZDEMİR

Okul Müdürü

## İçindekiler

Okul/Kurum Bilgileri .....	4
SUNUŞ .....	5
İçindekiler.....	6
<b>1. GİRİŞ VE STRATEJİK PLANIN HAZIRLIK SÜRECİ .....</b>	<b>9</b>
1.1. Strateji Geliştirme Kurulu ve Stratejik Plan Ekibi .....	9
1.2. Planlama Süreci: .....	9
<b>2. DURUM ANALİZİ .....</b>	<b>11</b>
2.1. Kurumsal Tarihçe .....	11
2.2. Uygulanmakta Olan Stratejik Planın Değerlendirilmesi.....	11
2.3. Yasal Yükümlülükler ve Mevzuat Analizi .....	12
2.4. Üst Politika Belgeleri Analizi .....	13
2.5. Faaliyet Alanları ile Ürün/Hizmetlerin Belirlenmesi .....	14
2.6. Paydaş Analizi .....	15
2.6.1.Paydaşların Önceliklendirilmesi .....	16
2.6.2.Paydaşların Değerlendirilmesi .....	17
2.6.3.Paydaş anketlerine ilişkin ortaya çıkan temel sonuçlar .....	18
2.7. Okul/Kurum İçi Analiz.....	19
2.7.1.Teşkilat Yapısı .....	19
2.7.2.İnsan Kaynakları.....	19
2.7.3.Teknolojik Düzey.....	25
2.7.4. Mali Kaynaklar .....	26
2.7.5. İstatistiki Veriler.....	26
2.8. Çevre Analizi (PESTLE) .....	27
2.9. GZFT Analizi.....	28
2.10. Tespit ve İhtiyaçların Belirlenmesi .....	31
<b>3. GELECEĞE BAKIŞ.....</b>	<b>33</b>
3.1.Misyon.....	33
3.2.Vizyon.....	33
3.3. Temel Değerler.....	33
<b>4. AMAÇ, HEDEF VE PERFORMANS GÖSTERGESİ İLE STRATEJİLERİN BELİRLENMESİ .....</b>	<b>35</b>
4.1. Amaçlar ve Hedefler .....	35
4.3. Performans Göstergeleri .....	36
4.5. Maliyetlendirme .....	42
<b>5. İZLEME VE DEĞERLENDİRME .....</b>	<b>44</b>
<b>6.TABLO-ŞEKİL-GRAFİKLER-EKLER: .....</b>	<b>47</b>

<b>6.1 Ekler.....</b>	<b>47</b>
<b>6.2 Tablolar: .....</b>	<b>49</b>
<b>6.3 Şekiller:.....</b>	<b>49</b>

A central whiteboard with a dark brown frame contains the text 'BÖLÜM 1 GİRİŞ VE STRATEJİK PLANIN HAZIRLIK SÜRECİ' in blue, stylized capital letters. Surrounding the whiteboard are several cartoon children: a boy with brown hair and a red shirt holding a yellow book; a boy with red hair holding a stack of books; a girl with blonde hair and a white shirt; a girl with brown hair and a green shirt holding books; a boy with red curly hair and glasses holding a paper; a girl with brown hair and a green shirt holding a yellow book; a girl with brown hair and a pink shirt holding a large red and blue pencil; and a boy and girl sitting on the floor reading a large open book.

**BÖLÜM 1**  
**GİRİŞ VE STRATEJİK**  
**PLANIN HAZIRLIK**  
**SÜRECİ**



# 1. GİRİŞ VE STRATEJİK PLANIN HAZIRLIK SÜRECİ

## 1.1. Strateji Geliştirme Kurulu ve Stratejik Plan Ekibi

2024-2028 dönemi stratejik plan hazırlanması süreci Üst Kurul ve Stratejik Plan Ekibinin oluşturulması ile başlamıştır.

**Tablo 1. Strateji Geliştirme Kurulu ve Stratejik Plan Ekibi Tablosu**

Üst Kurul Bilgileri		Stratejik Plan Hazırlama ve Koordinasyon Ekip Bilgileri			
Adı Soyadı	Unvanı	İmza	Adı Soyadı	Unvanı	İmza
Ayten ÖZDEMİR	Okul Müdürü		Didem ÇELEBİ	Müdür Yardımcısı	
Didem ÇELEBİ	Müdür Yardımcısı		Gizem KARALAR	Öğretmen	
Kadriye YALÇIN	Öğretmen		Pervin KAYGISIZ YAĞMUR	Öğretmen	
Canan DOĞAN	Öğretmen		Duygu Birsen ATAY	Öğretmen	
Pınar DOĞAN	Öğretmen		Sebiha KOYINCI	Okul Aile Birliği Başkanı	
Sebiha KOYINCI	Okul Aile Birliği Başkanı		Ebru BAYIK	Okul Aile Birliği Yönetim Kurulu Üyesi	
Ebru BAYIK	Okul Aile Birliği Yönetim Kurulu Üyesi				

## 1.2. Planlama Süreci:

5018 sayılı Kamu Mali Yönetimi ve Kontrol Kanunu, kamu idarelerinin kalkınma planları, ulusal programlar, ilgili mevzuat ve benimsedikleri temel ilkeler çerçevesinde geleceğe ilişkin misyon ve vizyonlarını oluşturmaları, amaçlar ve ölçülebilir hedefler belirlemeleri, performanslarını önceden belirlenmiş olan göstergeler doğrultusunda ölçmeleri ve bu süreçleri izleyip değerlendirmeleri amacıyla katılımcı yöntemlerle stratejik plan hazırlamalarını zorunlu kılmıştır.

Ayşe Filiz Göğüş Anaokulu Müdürlüğümüzün 2024-2028 yıllarını kapsayan stratejik planı hazırlık çalışmaları Millî Eğitim Bakanlığı 2022/21 sayılı genelgesi ve “Millî Eğitim Bakanlığı 2024-2028 Stratejik Plan Hazırlık Programı” na uygun olarak ile Kalkınma Bakanlığı’nın Stratejik Planlama Kılavuzuna uygun olarak başlatılmış ve yürütülmüştür.

Stratejik planımızın temel yapısı Bakanlığımız Stratejik Planlama Üst Kurulu tarafından kabul edilen Bakanlık Vizyonu temelinde eğitimin üç temel bölümü (erişim, kalite, kapasite) ile paydaşların görüş ve önerilerini baz alır nitelikte oluşturulmuştur.

2024-2028 dönemi stratejik plan hazırlanma süreci Strateji Geliştirme Kurulu ve Stratejik Plan Ekibi’nin oluşturulması ile başlamıştır. Ekip tarafından oluşturulan çalışma takvimi kapsamında ilk aşamada durum analizi çalışmaları yapılmış ve durum analizi aşamasında, paydaşlarımızın plan sürecine aktif katılımını sağlamak üzere paydaş anketi, toplantı ve görüşmeler yapılmıştır. Durum analizinin ardından geleceğe yönelim bölümüne geçilerek okulumuzun amaç, hedef, gösterge ve stratejileri belirlenmiştir.



## BÖLÜM 2

# DURUM ANALİZİ

## 2. DURUM ANALİZİ

Durum analizi bölümünde okulumuzun mevcut durumu ortaya konularak neredeyiz sorusuna yanıt bulunmaya çalışılmıştır.

Bu kapsamda okulumuzun *Kurumsal tarihçe, Uygulanmakta olan planın değerlendirilmesi, Mevzuat analizi, Üst politika belgelerinin analizi, Faaliyet alanları ile ürün ve hizmetlerin belirlenmesi, Paydaş analizi, Kuruluş içi analiz, Dış çevre analizi (Politik, ekonomik, sosyal, teknolojik, yasal ve çevresel analiz), Tespit ve ihtiyaçların belirlenmesi* görüşleri ile okulumuzun Güçlü Zayıf Fırsat ve Tehditlerinin (GZFT) ele alındığı analize yer verilmiştir.

### 2.1. Kurumsal Tarihçe

#### Ayşe Filiz Göğüş Anaokulu Tarihsel Gelişimi:

Okulumuz 2012 yılında İl Özel İdaresi tarafından yaptırılmıştır.2012 yılının Kasım ayında merkez Anaokulu adıyla geçici kabulü yapılmıştır. Binanın fiziki ve donatım ihtiyaçları karşılanıp bahçe düzenlemesinin bitmesiyle eğitim öğretime hazır hale gelmiş 18 Mart 2013 yılında da ilk öğrencilerine "'merhaba" demiştir. Ankara Valiliği ile yapılan protokol uyarınca Mayıs 2013 tarihinde okulumuzun adı Ayşe Filiz Göğüş Anaokulu olarak değiştirilmiştir.

Okulumuz 36- 66 ay arasındaki çocukların eğitim-öğretimini sağlamak için kurulmuştur. Öğrencilerimiz dışında velilerimiz ve çevre halkı için de destekleyici – geliştirici etkinlikler yapılmaktadır.

Okulumuz bahçesi 767 m2, okul binamız 550 m2 genişliğindedir. Okulumuz fiziki olarak 1 müdür odası,1 müdür yardımcısı odası,1 memur odası, Rehberlik servisi odası, 5 derslik, 1 destek eğitim odası 8 çocuk tuvaleti, 2 personel tuvaleti,1 engelli tuvaleti,1 mutfak,1 yemekhane,1 mescit, 1 kilerden oluşmaktadır. Okulumuz doğalgaz ile ısıtılmaktadır. Şu an okulumuz 1 okul müdürü,1 okul müdür yardımcısı,9 okul öncesi öğretmeni, 1 memur, 1 aşçı, 2 yardımcı personeli, 87 erkek, 78 kız öğrenci olmak üzere toplam 165 öğrenci ile çalışmalarına devam etmektedir. Eğitim faaliyetleri düzenlenirken çocukların yaşları ile ilgili ve ihtiyaçları okulun imkânları göz önünde bulundurulmaktadır. Ayrıca okulumuzda çocukların eğlenerek öğrenmelerine geliştirmek gezi ve sosyal etkinlikler organize edilmektedir. Çocukların sınıf içerisinde öğrendikleri konular ile ilgili inceleme ve araştırma gezileri yapılmaktadır. Bilgi eksiklerimizi giderme amaçlı çeşitli konularda konferans ve seminerler düzenlenmektedir. Atatürk vatan, millet bayrak aile ve insan sevgisini benimseyen milli ve manevi değerlerine bağlı kendine güvenen çevresi ile iyi iletişim kurabilen, dürüst, ilkeli, çağdaş düşünceli, hak ve sorumluluklarını bilen saygılı ve kültürel çeşitlilik içerisinde hoşgörülü bireyler olarak yetiştirilmelerine temel hazırlamak amacıyla çaba gösterilmektedir.

### 2.2. Uygulanmakta Olan Stratejik Planın Değerlendirilmesi

Ayşe Filiz Göğüş Anaokulu Müdürlüğü 2019-2023 Stratejik Planı; stratejik plan hazırlık süreci, durum analizi, geleceğe yönelim, maliyetlendirme ile izleme ve değerlendirme olmak üzere beş bölümden oluşturulmuştur. Bunlardan izleme ve değerlendirme faaliyetlerine temel teşkil eden stratejik amaç, stratejik hedef, performans göstergesi ve stratejilerin yer aldığı geleceğe yönelim bölümünde 3 amaç, 6 hedef, 7 performans gösterge ve 9 stratejiye yer verilmiştir.

2019 yılının son aylarında ortaya çıkan COVID-19 virüsü, tüm dünyaya hızla yayılmış ve kısa bir süre sonra Dünya Sağlık Örgütü tarafından "Küresel Salgın" ilan edilmiştir. 2019 ve 2020 yılı genel raporları karşılaştırıldığında hedeflere ulaşılamayan ve önemli oranda iyileşmeye açık alanların olduğu göze çarpmaktadır. 2021 yılının ilk yarısı boyunca dünyada ve ülkemizde görülmekte olan salgın nedeniyle alınan tedbirler kapsamında eğitim öğretim çevrimiçi olarak gerçekleşmiştir. 2021-2022 eğitim öğretim yılının eylül

ayında başlamasıyla birlikte ülkemizde kesintisiz yüz yüze eğitim öğretime geçilmiştir. Bu kapsamda 2021 yılının kısmen uzaktan kısmen yüz yüze eğitimin yapıldığı bir yıl olması nedeniyle bazı performans göstergelerinde izleme ve değerlendirme açısından bazı hedeflere beklenen düzeyde ulaşılamamıştır.

2022 yılı izleme ve değerlendirme bulguları salgın sonrası yüz yüze eğitime geçilmesi ile birlikte planda hedeflenen aile katılımları ve aile eğitimleri, okul genelinde gezi, gözlem, sosyal ve bilimsel etkinliklerin, incelemelerin sayısını ve kalitesinin artırılması gibi birçok konuda önceki yıllara göre arttığını göstermektedir.

2022-2023 eğitim öğretim yılında, ülkemizde meydana gelen 6 Şubat deprem felaketi nedeniyle eğitim öğretime ara verilmesine rağmen stratejik planlama gibi birçok konuda hedeflenen amaç ve performans göstergelerinde izleme ve değerlendirme açısından bazı hedeflere beklenen düzeyde ulaşılamamıştır. 7 performans göstergesinden 4 göstergemiz % 90 ve üzeri hedefe ulaşma, 2 göstergemizde % 70 makul düzeyde hedefe ulaşma söz konusudur. 1 göstergemizde ise % 0-49 arasında gerçekleştirmeler olmuştur. Genel olarak bakıldığında 2023 yılı sonunda ortalama % 78,48 ile başarılı bir dönem geçirilmiştir.

## 2.3. Yasal Yükümlülükler ve Mevzuat Analizi

Okul öncesi eğitimin amaç ve görevleri, Türk Milli Eğitiminin amaçları ve temel ilkeleri doğrultusunda 36-66 aylık çocukların beden, zihin ve duygu gelişmesini ve iyi alışkanlıklar kazanmasını, Türkçeyi doğru ve güzel konuşmalarını, sevgi, saygı, iş birliği, sorumluluk, hoşgörü, yardımlaşma, dayanışma ve paylaşma gibi davranışları kazandırmak. Çocuklara hayal güçlerini, yaratıcı ve eleştirel düşünme becerilerini, iletişim kurma ve duygularını anlatabilme davranışlarını kazandırmak ve ilköğretime hazırlamaktır.

Mevzuat analizi başlığı altında okulun işleyişine ilişkin mevzuat incelenmiştir. İncelenen mevzuat çerçevesinde, okulumuz faaliyet alanı kapsamında olan ve önümüzdeki 5 yıllık sürede ulaşılması öngörülen amaç ve hedeflere dayanak oluşturan mevzuat hükümlerine durum analizi raporunda ayrıntılı olarak yer verilmiştir. Ayşe Filiz Göğüş Anaokulu, İl ve İlçe Milli Eğitim Müdürlüğümüzün tabi olduğu tüm yasal yükümlülükleri uymakla mükelleftir. Bu kapsamda 26.07.2014 tarihli ve 29072 sayılı Resmi Gazete’de yayımlanarak yürürlüğe giren Millî Eğitim Bakanlığı Okul Öncesi Eğitim ve İlköğretim Kurumları Yönetmeliği’ne göre okulun görevleri şunlardır:

- Öğrenci, her türlü eğitim ve öğretim, yönetim, personel, tahakkuk, taşınır mal, yazışma, eğitici ve sosyal etkinlikler, yatılılık, bursluluk, taşınmalı eğitim, güvenlik, beslenme, bakım, koruma, temizlik, düzen, nöbet, halkla ilişkiler ve benzeri görevler ile Bakanlık ve il/ilçe millî eğitim müdürlüklerince verilen görevler ile görev tanımında belirtilen diğer görevlerin yerine getirilmesini sağlamak.
- Eğitim ve öğretim yılı başında ve gerekli hâllerde ders yılı içinde haftalık ders programını hazırlamak.
- Temmuz ayının ilk iş gününden itibaren 25/4/2006 tarihli ve 5490 sayılı Nüfus Hizmetleri Kanunu hükümlerince oluşturulan ulusal adres veri tabanındaki yerleşim yeri adres bilgileri esas alınarak, e-Okul sistemi üzerinden öğrenci kayıtlarını yapmak.
- Öğrenim çağında olup nüfus kaydı bulunmayan çocukları, 25/4/2006 tarihli ve 5490 sayılı Nüfus Hizmetleri Kanununun ilgili hükümleri çerçevesinde Türkiye Cumhuriyeti kimlik kartı düzenlenmesi için nüfus müdürlüğüne bildirmek ve Türkiye Cumhuriyeti kimlik numarası temin edilen öğrencilerin kesin kayıtlarını e-Okul sistemi üzerinden yapmak.
- Eğitimlerine tam zamanlı kaynaştırma/bütünleştirme yoluyla devam eden öğrencileri 7/7/2018 tarihli ve 30471 sayılı Resmî Gazete ’de yayımlanan Özel Eğitim Hizmetleri Yönetmeliği hükümleri doğrultusunda sınıflara yerleştirmek.
- Öğrenci dosya bilgilerini e-Okul sistemine zamanında işlemek ve gerekli güncellemeleri yapmak.
- Çocukların devamsızlıklarını zamanında e-Okul sistemine işlemek.
- Okul Öncesi Eğitim Programı doğrultusunda hazırlanan çocuğa yönelik Gelişim Raporunu her dönem sonunda e-Okul sistemine işleyerek bir örneğini veliye vermek.

- Okulda görevli yönetici ve öğretmenlerin genel kültür, özel alan eğitimi ve pedagojik formasyon alanlarında, bilgi ve görgülerini artırmak, yeni beceriler kazandırmak, eğitim ve öğretimde karşılaşılan problemlere çözüm yolları bulmak, öğrencinin ve çevrenin ihtiyaçlarına göre plan ve programları hazırlamak ve uygulamak amacıyla derslerin kesiminden temmuz ayının ilk iş gününe, eylül ayının ilk iş gününden derslerin başlangıcına kadar; yıl içinde ise yıllık çalışma programında belirtilen sürelerde mesleki çalışmalar yapmak.
- İlgili mevzuat hükümleri doğrultusunda rehberlik servislerinde rehberlik ve psikolojik danışma hizmetlerinin yürütülmesini sağlamak.*
- Okul öncesi eğitimi alan çocuklara eğitim yılı sonunda Katılım Belgesi vermek.
- Velisinin yazılı talebi üzerine okulda öğrenim gören öğrencilere, e-Okul sistemi üzerinden yer alan Öğrenci Belgesi düzenlemek
- Öğrencilere okul ve çevresinde sağlıklı, güvenli bir eğitim ve öğretim ortamı sağlanmak.
- Tam zamanlı kaynaştırma/bütünleştirme yoluyla eğitim alan öğrenciler ile özel yetenekli öğrencilere özel eğitim desteği verilmesi amacıyla okulun fiziki imkânları doğrultusunda destek eğitim odası açılması için teklifte bulunmak.
- Etkinlik/oyun odası ve okul bahçesini, Okul Öncesi Eğitim Programı esas alınarak millî, manevi, ahlaki, insani ve kültürel değerler doğrultusunda; çocukların tüm gelişim alanlarının desteklenmesine, çevre bilincinin kazandırılmasına, okul bahçesinin yüz yüze oyunlar başta olmak üzere farklı oyun türlerini teşvik edecek şekilde düzenlenmek.

## 2.4. Üst Politika Belgeleri Analizi

Tablo 2. Üst Politika Belgeleri Analizi Tablosu

Üst Politika Belgesi	İlgili Bölüm/Referans	Verilen Görevler/İhtiyaçlar
5018 sayılı Kamu Mali Yönetimi ve Kontrol Kanunu	• 9. Madde, • 41. Madde	Kurum Faaliyetlerinde bütçenin etkin ve verimli kullanımı Stratejik Plan Hazırlama İzleme ve Değerlendirme Çalışmaları
30344 sayılı Kamu İdarelerinde Stratejik	30344 sayılı Kamu İdarelerinde Stratejik	30344 sayılı Kamu İdarelerinde Stratejik
MEB 11. Kalkınma Plan Politika Önerileri	Önerilen politikalar	Hedef ve stratejilerin belirlenmesi
MEB 2014-2028 Stratejik Planı	Tümü	MEB Politikaları Konusunda Taşra Teşkilatına Rehberlik
Kamu İdarelerince Hazırlanacak Performans Programları Hakkında Yönetmelik	Tümü	5 yıllık kurumsal hedeflerin her bir mali yıl için ifade edilmesi
Ankara İl Millî Eğitim Müdürlüğü 2014- 2028 Stratejik Planı	Tümü	Amaç, hedef, gösterge ve stratejilerin belirlenmesi
Yenimahalle İlçe Millî Eğitim Müdürlüğü 2024-2028 stratejik planı	Tümü	Amaç, hedef, gösterge ve stratejilerin belirlenmesi
Ankara büyükşehir belediyesi 2020-2024 stratejik planı	Ulaşım Yol ve Asfalt Ulaşım İnşaat ve Yapım Kaldırım Yapım ve Bakım Onarımı Eğitim Faaliyetleri	Ürün Ve Hizmetleri
Yenimahalle Belediyesi 2020-2024 Stratejik Planı	Bakım Onarım Eğitim	Amaç, hedef, gösterge ve stratejilerin belirlenmesi

## 2.5. Faaliyet Alanları ile Ürün/Hizmetlerin Belirlenmesi

Tablo 3. Faaliyet Alanlar/Ürün ve Hizmetler Tablosu

Faaliyet Alanı	Ürün/Hizmetler
A- Eğitim-Öğretim Hizmetleri	<ol style="list-style-type: none"><li>1. Eğitim-öğretim iş ve işlemleri</li><li>2. Ders Dışı Faaliyet İş ve İşlemleri</li><li>3. Kurum Teknolojik Altyapı Hizmetleri</li><li>4. Anma ve Kutlama Programlarının Yürütülmesi</li><li>5. Sosyal, Kültürel, Sportif Etkinlikler</li><li>6. Öğrenci İşleri (kayıt, nakil, ders programları vb.)</li><li>7. Zümre Toplantılarının Planlanması ve Yürütülmesi</li></ol>
B- Stratejik Planlama, Araştırma Geliştirme	<ol style="list-style-type: none"><li>1. Stratejik Planlama İşlemleri</li><li>2. İhtiyaç Analizleri</li><li>3. Eğitime İlişkin Verilerin Kayıtlanması</li><li>4. Araştırma-Geliştirme Çalışmaları</li><li>5. Projeler Koordinasyon</li><li>6. Eğitimde Kalite Yönetimi Sistemi (EKYS) İşlemleri</li></ol>
C- İnsan Kaynaklarının Gelişimi	<ol style="list-style-type: none"><li>1. Personel Özlük İşlemleri</li><li>2. Norm Kadro İşlemleri</li><li>3. Hizmet içi Eğitim Faaliyetleri</li></ol>
D- Fiziki ve Mali Destek	<ol style="list-style-type: none"><li>1. Okul Güvenliğinin Sağlanması</li><li>2. Ders Kitaplarının Dağıtımı</li><li>3. Taşınır Mal İşlemleri</li><li>4. Taşınır Eğitim İşlemleri</li><li>5. Temizlik, Güvenlik, Isıtma, Aydınlatma Hizmetleri</li><li>6. Evrak Kabul, Yönlendirme ve Dağıtım İşlemleri</li><li>7. Arşiv Hizmetleri</li><li>8. Sivil Savunma İşlemleri</li></ol>
F-Halkla İlişkiler	<ol style="list-style-type: none"><li>1. Bilgi Edinme Başvurularının Cevaplanması</li><li>2. Protokol İş ve İşlemleri</li><li>3. Basın, Halk ve Ziyaretçilerle İlişkiler</li><li>4. Okul-Aile İşbirliği</li></ol>
Rehberlik faaliyetleri	<ol style="list-style-type: none"><li>1-Öğrencilere rehberlik yapmak</li><li>2-Velilere rehberlik etmek</li><li>3-Rehberlik faaliyetlerini yürütmek</li></ol>
Bilimsel, Kültürel, Sanatsal Ve Sportif Faaliyetler	<ol style="list-style-type: none"><li>1-Rehberlik ve yöneltme/yönlendirme çalışmalarını planlamak, yürütülmesini sağlamak,</li><li>2-Öğrencilerin okulumuza aidiyet duygusunu geliştirmeye yönelik çalışmalar yapmak, ve sonuçlarını raporlaştırmak,</li><li>3-Öğrencilerin ulusal ve uluslar arası sosyal, kültürel, sportif ve izcilik etkinliklerine ilişkin iş ve işlemlerini yürütmek,</li><li>4-Öğrencilerin eğitim sistemi dışında bırakılmamasını sağlayacak tedbirleri almak,</li><li>5-Öğrencilerin okul dışı etkinliklerine ilişkin çalışmalar yapmak, yaptırmak,</li></ol>

## 2.6. Paydaş Analizi

Kurumumuzun temel paydaşları öğrenci, veli ve öğretmen olmakla birlikte eğitimin dışsal etkisi nedeniyle okul çevresinde etkileşim içinde olunan geniş bir paydaş kitlesi bulunmaktadır. Paydaşlarımızın görüşleri anket, toplantı, dilek ve istek kutuları, elektronik ortamda iletilen önerilerde dâhil olmak üzere çeşitli yöntemlerle sürekli olarak alınmaktadır.

**Tablo 4. Paydaş Listesi**

SIRA NO	PAYDAŞLAR	Paydaş Türü					
		Lider	Çalışanlar	Müşteri	Temel Ortak	Stratejik Ortak	Tedarikçi
1	Milli Eğitim Bakanlığı	X			X		X
2	Temel Eğitim Genel Müdürlüğü	X			X		X
3	Ankara Valiliği	X			X		
4	Ankara Milli Eğitim Müdürlüğü	X				X	
5	Yenimahalle Belediyesi	X					X
6	Yenimahalle İlçe Milli Eğitim Müdürlüğü	X			X	X	X
7	Yenimahalle Kaymakamlığı				X	X	X
8	Yenimahalle Mal Müdürlüğü						X
9	Yenimahalle Sağlık Müdürlüğü						X
10	Yenimahalle Emniyet Müdürlüğü						X
11	Okul Müdürü	X				X	X
12	Öğretmenler		X		X		X
13	Çalışan Personeller		X		X		
14	Öğrenciler			X		X	
15	Veliler			X		X	X
16	Okul Aile Birliği						X
17	Okul Servis Firmaları						
18	Kırtasiyeler						X
19	Kültür Merkezleri						X
20	Liseler						X
21	Mahalle Muhtarı						X

## 2.6.1. Paydaşların Önceliklendirilmesi

Paydaşların önceliklendirilmesi; Kamu İdareleri İçin Stratejik Plan Hazırlama Kılavuzunda belirtilen Paydaş Etki/Önem Matrisi tablosundan yararlanılmıştır.

**Tablo 5. Paydaşların Önceliklendirilmesi**

SIRA NO	PAYDAŞLAR	NEDEN PAYDAŞ PAYDAŞ TÜRÜ	Paydaşın Kurum Faaliyetlerini Etkileme Derecesi	Paydaşın Taleplerine Verilen Önem	Sonuç
			Tam 5" "Çok 4", "Orta 3", "Az 2", "Hiç 1"		
			1,2,3 İzle 4,5 Bilgilendir	1,2,3 gözet 4,5 Birlikte Çalış	
1	Milli Eğitim Bakanlığı	Üst Kurum -Lider - DIŞ PAYDAŞ	5	5	Bilgilendir-Birlikte Çalış
2	Temel Eğitim Genel Müdürlüğü	İdari Lider - DIŞ PAYDAŞ	5	5	Bilgilendir-Birlikte Çalış
3	Ankara Valiliği	Amir -Lider - DIŞ PAYDAŞ	5	5	Bilgilendir-Birlikte Çalış
4	Ankara Milli Eğitim Müdürlüğü	İşbirliği -Lider - DIŞ PAYDAŞ	5	5	Bilgilendir-Birlikte Çalış
5	Yenimahalle Belediyesi	Amir -Lider - DIŞ PAYDAŞ	3	3	Bilgilendir-Birlikte Çalış
6	Yenimahalle İlçe Milli Eğitim Müdürlüğü	Temel Ortak -Lider - DIŞ PAYDAŞ	5	5	Bilgilendir-Birlikte Çalış
7	Yenimahalle Kaymakamlığı	Hizmet Veren - Lider - DIŞ PAYDAŞ	5	5	Bilgilendir-Birlikte Çalış
8	Yenimahalle Mal Müdürlüğü	Hizmet Alan - DIŞ PAYDAŞ	5	5	Bilgilendir-Birlikte Çalış
9	Yenimahalle Sağlık Müdürlüğü	Hizmetten Etkilenen - DIŞ PAYDAŞ	3	3	Bilgilendir-Birlikte Çalış
10	Yenimahalle Emniyet Müdürlüğü	İşbirliği - DIŞ PAYDAŞ	2	2	Bilgilendir-Birlikte Çalış
11	Okul Müdürü	Tedarikçi - İÇ PAYDAŞ	5	5	İzle -Gözet
12	Öğretmenler	Eğitim Ve Yer - İÇ PAYDAŞ	5	5	Bilgilendir-Birlikte Çalış
13	Çalışan Personeller	İşbirliği, Tedarikçi - İÇ PAYDAŞ	5	5	Bilgilendir-Birlikte Çalış
14	Öğrenciler	Hizmet Alan İşbirliği - İÇ PAYDAŞ	5	5	İzle-Birlikte Çalış
15	Veliler	İşbirliği, Tedarikçi - İÇ PAYDAŞ	4	4	Bilgilendir-Birlikte Çalış
16	Okul Aile Birliği	İşbirliği - İÇ PAYDAŞ	5	5	Bilgilendir-Birlikte Çalış
17	Okul Servis Firmaları	Tedarikçi, İşbirliği - DIŞ PAYDAŞ	3	3	İzle -Gözet
18	Kırtasiyeler	Tedarikçi, İşbirliği - DIŞ PAYDAŞ	1	2	İzle -Gözet
19	Kültür Merkezleri	Tedarikçi, İşbirliği - DIŞ PAYDAŞ	2	2	İzle -Gözet
20	Liseler	İşbirliği - DIŞ PAYDAŞ	2	2	İzle -Gözet
21	Mahalle Muhtarı	Tedarikçi - DIŞ PAYDAŞ	3	3	İzle -Gözet



## 2.6.2. Paydaşların Değerlendirilmesi

Paydaş Analizi kapsamında Stratejik Plan Hazırlama Ekibi; okulumuzun sunduğu ürün/hizmetlerinin hangi paydaşlarla ilgili olduğu, paydaşların ürün/hizmetlere ne şekilde etki ettiği ve paydaş beklentilerinin neler olduğu gibi durumları değerlendirerek Paydaş Ürün/Hizmet Matrisi hazırlamıştır

Tablo 6 Paydaş-Ürün/Hizmet Matrisi

	Ürün/Hizmet Numarası	İl Mem	Okul Müdürümüz	Öğretmenler	Öğrenciler	Veliler	Personel	Diğer Eğitim Kurumları	İl Toplum Sağlığı	Sivil Toplum Kuruluşları	Belediye Başkanlığı	İl Emniyet Müdürlüğü	Diğer
A -Eğitim Öğretim Faaliyetleri	1		*	*	*								
	2		*	*	*			*					
	3		*	*	*	*							
	4		*	*	*			*					
	5		*	*	*	*							
	6		*	*	*			*					
	7		*	*	*								
	8		*	*	*			*					
B-Strateji Geliştirme, Ar-Ge Faaliyetleri	1		*	*			*						
	2		*	*									
	3		*	*									
	4		*	*									
	5		*	*									
	6		*	*									
C-İnsan Kaynakları Gelişimi	1	*	*	*		*	*				*		
	2	*	*	*		*	*				*		
	3	*	*	*		*	*						
D-Fiziki ve Mali Destek	1		*	*			*						
	2		*	*			*						
	3		*	*			*						
	4		*	*			*						
	5		*	*			*				*		
	6		*	*			*						
	7		*	*			*						
	8		*	*			*						
E-Denetim ve Rehberli	1	*	*	*			*					*	
	2	*	*	*									
	3	*	*	*			*						
F-Halkla İlişkiler	1		*	*		*							
	2	*	*	*									
	3		*	*		*							
	4		*	*		*							

## 2.6.3. Paydaş anketlerine ilişkin ortaya çıkan temel sonuçlar

Tablo 7. Öğretmen Anketi Sonuçları:

SN	EK1-ÖĞRETMEN ANKETİ	Memnuniyet Ortalama	Memnuniyet Yüzde
1	Okulumuzda alınan kararlar, çalışanların katılımıyla alınır.	6.9	%87,5
2	Kurumdaki tüm duyurular çalışanlara zamanında iletilir.	6.9	%87,5
3	Her türlü ödüllendirmede adil olma, tarafsızlık ve objektiflik esastır.	5.60	%70
4	Kendimi, okulun değerli bir üyesi olarak görürüm.	6.9	%87,5
5	Çalıştığım okul bana kendimi geliştirme imkânı tanımaktadır.	6.0	%75
6	Okul, teknik araç ve gereç yönünden yeterli donanıma sahiptir.	1.0	%12,5
7	Okulda çalışanlara yönelik sosyal ve kültürel faaliyetler düzenlenir.	3.37	%37,5
8	Okulda öğretmenler arasında ayırım yapılmamaktadır.	6.0	%75
9	Okulumuzda yerelde ve toplum üzerinde olumlu etki bırakacak çalışmalar yapmaktadır.	6.9	%87.5
10	Yöneticilerimiz, yaratıcı ve yenilikçi düşüncelerin üretilmesini teşvik etmektedir.	6.9	%87,5
11	Yöneticiler, okulun vizyonunu, stratejilerini, iyileştirmeye açık alanlarını vs. çalışanlarla paylaşır.	6.9	%87,5
12	Okulumuzda sadece öğretmenlerin kullanımına tahsis edilmiş yerler yeterlidir.	3.37	%37,5
13	Alanıma ilişkin yenilik ve gelişmeleri takip eder ve kendimi güncellerim.	7.70	%92,5

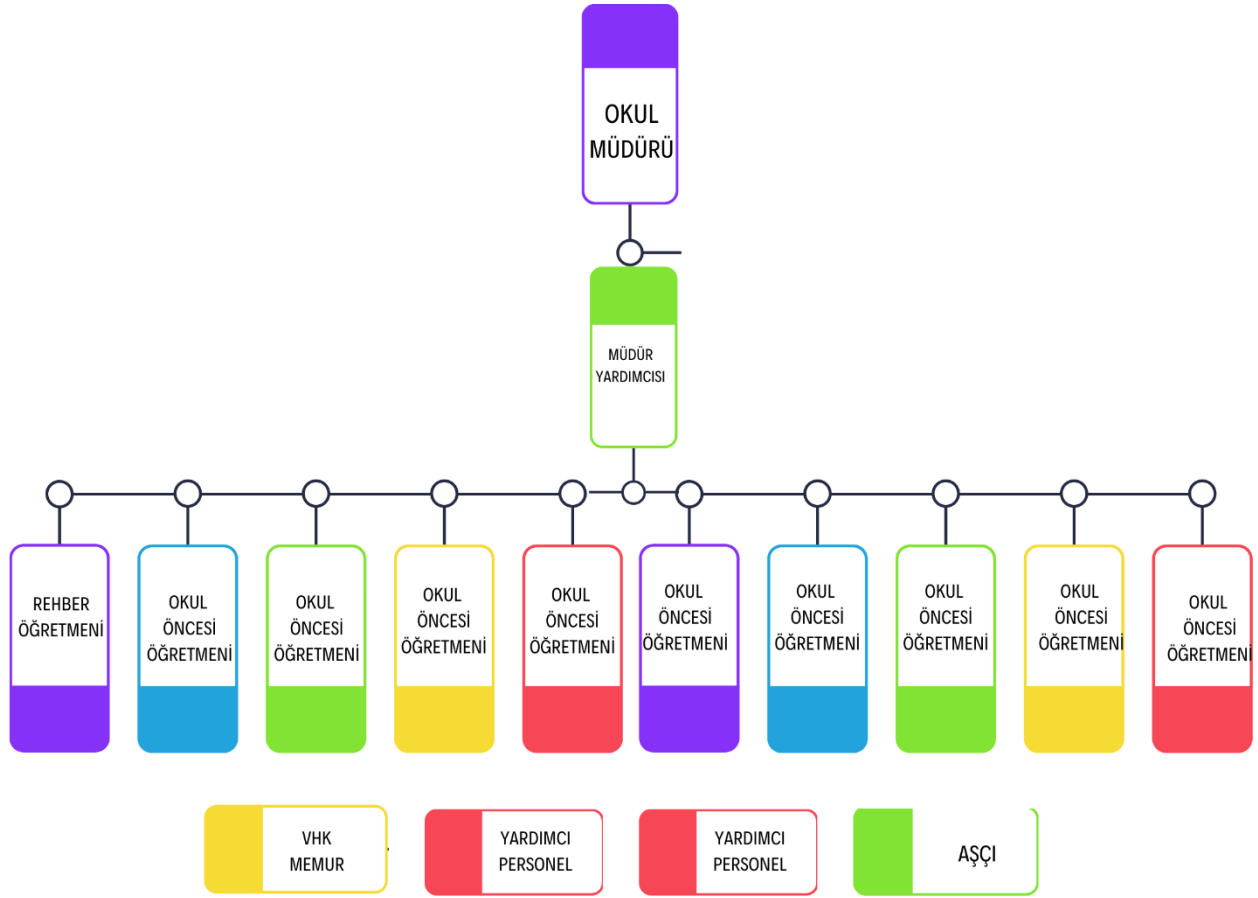
Tablo 8. Veli Anketi Sonuçları:

SN	EK2 VELİ ANKETİ	Memnuniyet Ortalama	Memnuniyet Yüzde
1	İhtiyaç duyduğumda okul çalışanlarıyla rahatlıkla görüşebiliyorum.	54.39	%93,2
2	Bizi ilgilendiren okul duyurularını zamanında öğreniyorum.	56.99	%96,6
3	Öğrencimle ilgili konularda okulda rehberlik hizmeti alabiliyorum.	43.01	%72,9
4	Okula ilettiğim istek ve şikâyetlerim dikkate alınıyor.	46.02	%78,0
5	Öğretmenler yeniliğe açık olarak derslerin işlenişinde çeşitli yöntemler kullanmaktadır.	50.03	%84,8
6	Okulda yabancı kişilere karşı güvenlik önlemleri alınmaktadır.	54.87	%93,0
7	Okulda bizleri ilgilendiren kararlarda görüşlerimiz dikkate alınır.	42.00	%71,2
8	E-Okul Veli Bilgilendirme Sistemi ile okulun internet sayfasını düzenli olarak takip ediyorum.	34.04	%57,7
9	Çocuğumun okulunu sevdiğini ve öğretmenleriyle iyi anlaştığını düşünüyorum.	56.99	%96,6
10	Okul, teknik araç ve gereç yönünden yeterli donanıma sahiptir.	31.09	%52,7
11	Okul her zaman temiz ve bakımlıdır.	45.96	%77,9
12	Okulun binası ve diğer fiziki mekânlar yeterlidir.	38.99	%66,1
13	Okulumuzda yeterli miktarda sanatsal ve kültürel faaliyetler düzenlenmektedir.	42.00	%71,2

## 2.7. Okul/Kurum İçi Analiz

### 2.7.1. Teşkilat Yapısı

Şekil 1: Teşkilat Şeması



### 2.7.2. İnsan Kaynakları

Stratejik Planda belirlenen hedeflere ulaşabilmeyi sağlayacak en önemli unsurlardan birisi insan kaynağıdır. Müdürlüğümüz, kurumsal hedeflere ulaşmanın başarılı bir insan kaynakları yönetiminden geçtiği bilinciyle çalışanlarını motive etmeye, eğitmeye, geliştirmeye, ödüllendirmeye ve onların gelişimlerinden azami derecede yararlanmaya çok önem vermektedir.

**Tablo 9. Sınıf ve Öğrenci Bilgileri Tablosu**

Sınıfı	Kız	Erkek	Toplam	Sınıfı	Kız	Erkek	Toplam
Anasınıfı-A (3 Yaş) Sabah Grubu	8	9	17	Anasınıfı-B (4 Yaş) Öğle Grubu	8	9	17
Anasınıfı-B (3 Yaş) Sabah Grubu	9	9	18	Anasınıfı-C (4 Yaş) Öğle Grubu	5	13	18
Anasınıfı-A (4 Yaş) Sabah Grubu	8	10	18	Anasınıfı-D (4 Yaş) Öğle Grubu	11	10	21
Anasınıfı-A (5 Yaş) Sabah Grubu	12	6	18	Anasınıfı-B (5 Yaş) Öğle Grubu	9	10	19
				Anasınıfı-C (5 Yaş) Öğle Grubu	8	10	18

**Tablo 10. Kaynaştırma/Bütünleştirme Yolu İle Eğitimine Devam Eden Öğrenci Bilgileri Tablosu**

Sınıfı	Kız	Erkek	Toplam	Sınıfı	Kız	Erkek	Toplam
Anasınıfı-A (3 Yaş) Sabah Grubu		1	1	Anasınıfı-B (4 Yaş) Öğle Grubu		1	1
Anasınıfı-B (3 Yaş) Sabah Grubu				Anasınıfı-C (4 Yaş) Öğle Grubu		1	1
Anasınıfı-A (4 Yaş) Sabah Grubu		1	1	Anasınıfı-D (4 Yaş) Öğle Grubu	1		1
Anasınıfı-A (5 Yaş) Sabah Grubu	1	1	2	Anasınıfı-B (5 Yaş) Öğle Grubu	1	1	2
				Anasınıfı-C (5 Yaş) Öğle Grubu			

**Tablo 11. Çalışan Bilgileri Tablosu**

Unvan	Erkek	Kadın	Toplam
Okul Müdürü ve Müdür Yardımcısı	-	2	2
Şube Öğretmeni	-	9	9
Branş Öğretmeni	-	-	-
Rehber Öğretmen	-	1	1
İdari Personel	-	1	1
Yardımcı Personel	-	2	2
Güvenlik Personeli	-	-	-
Aşçı	-	1	1
Toplam Çalışan Sayıları	-	16	16

**Tablo 12. İdari Personelin Hizmet Süresine İlişkin Bilgiler**

Hizmet Süreleri	2024 Yılı İtibariyle	
	Kişi Sayısı	%
1-4 Yıl		
5-6 Yıl		
7-10 Yıl		
10.....Üzeri Yıl	2	100

**Tablo 13. Öğretmenlerin Hizmet Süresine İlişkin Bilgiler**

Hizmet Süreleri	2024 Yılı İtibariyle	
	Kişi Sayısı	%
1-3 Yıl		0
4-6 Yıl	2	18,18
7-10 Yıl	2	18,18
11-15 Yıl	1	9,09
16-20 Yıl	4	36,36
20 Ve Üzeri Yıl	2	18,18

**Tablo 14. Kurumdaki Mevcut Hizmetli/ Memur Sayısı**

S.No	GÖREVİ	ERKEK	KADIN	EĞİTİM DURUMU	HİZMET YILI	TOPLAM
1	Memur		*		5 YIL	1
2	Hizmetli		*		7 AY	1
3	Hizmetli		*		7 AY	1
4	Aşçı		*		7 AY	1

**Tablo 15. İdari Personelin Katıldığı Hizmet İçi Programları**

Adı-Soyadı	Görevi	Katıldığı Çalışmanın Adı	Katıldığı Yıl
Ayten ÖZDEMİR	Okul Müdürü	Çalışanların Temel İş Sağlığı ve Güvenliği Eğitimi Kursu (Az Tehlikeli İşyerleri)	2023
		Etik Eğitimi Semineri	
		Afet Sonrası Okul Öncesi Öğretmenlerinin Psikososyal Destek Becerilerinin Geliştirilmesi Semineri	
		Okul Öncesi Döneminde Çocuklar İçin Matematik Oyunları Semineri	
		Hayatımızdaki Öğretmen Semineri	
		Zaman Yönetimi Semineri	
		Özel Yetenekli Öğrencilerin Ayırt Edici Özellikleri Semineri	
		Birim Amirlerinin Öğretmen Bilgilendirme Semineri	
Okul Öncesi Dönemde Kapsayıcı Eğitim Uygulamaları Semineri			
Didem ÇELEBİ	Müdür Yardımcısı	Okul Öncesi Eğitim Programı Eğitimi Kursu	2023
		Çocuk Hastalarla Evde/Hastanede Eğitim Kursu	
		Dil ve Konuşma Güçlüğü Olan Öğrencilerin Eğitiminde Özel Eğitim Uygulamaları Kursu	
		Erken Çocukluk ve Okulöncesi Dönemde Özel Eğitim Hizmetleri Kursu	
		Kaynaştırma Bütünleştirme Yoluyla Eğitim Uygulamaları Eğitici Eğitimi Kursu	
		Çalışanların Temel İş Sağlığı ve Güvenliği Eğitimi Kursu (Az Tehlikeli İşyerleri)	
		ETİK EĞİTİMİ SEMİNERİ	
		Okul Öncesi Döneminde Çocuklar İçin Matematik Oyunları Semineri	
		Zaman Yönetimi Semineri	
		Kaynaştırma/Bütünleştirme Kapsamında Sunulan Destek Eğitim Odası Hizmetinde Eğitim Uygulamaları Semineri	
		Proje Hazırlama Süreçleri Semineri	
		Erasmus+ Genel Bilgilendirme ve Erasmus+ Okul Eğitimi Semineri	
		MEB Birim Amirlerinin Öğretmen Bilgilendirme Semineri	

Tablo 16. Öğretmenlerin Katıldığı Hizmet İçi Programları

Adı-Soyadı	Görevi	Katıldığı Çalışmanın Adı	Katıldığı Yıl
Canan DOĞAN	Okul Öncesi Öğretmeni	Okul Öncesi Eğitim Programı Eğitimi Kursu	2023
		Çalışanların Temel İş Sağlığı ve Güvenliği Eğitimi Kursu (Az Tehlikeli İşyerleri)	
		Özel Yetenekli Öğrencilerin Ayırt Edici Özellikleri Semineri	
		Okul Öncesi Döneminde Çocuklar İçin Matematik Oyunları Semineri	
		Okul Kültürünün Geliştirilmesi Semineri	
		Gençlerle İletişim Semineri	
		MEB Birim Amirlerinin Öğretmen Bilgilendirme Semineri	
Duygu Birsen ATAY	Okul Öncesi Öğretmeni	Öğretmenlik Uygulaması Danışmanlığı Eğitimi Kursu	2023
		Öğretmenlik Meslek Etiği Eğitici Eğitimi Semineri	
		Bağımlılıkla Mücadele Semineri 1	
		Okul Öncesi Döneminde Çocuklar İçin Matematik Oyunları Semineri	
		Etkili İletişim ve Sınır Çizebilme Semineri	
		MEB Birim Amirlerinin Öğretmen Bilgilendirme Semineri	
Emine FİDAN	Okul Öncesi Öğretmeni	Öğretmenlik Uygulaması Danışmanlığı Eğitimi Kursu	2023
		Özel Yetenekli Öğrencilerin Ayırt Edici Özellikleri Semineri	
		Hayatımızdaki Öğretmen Semineri	
		Zaman Yönetimi Semineri	
Gizem KARALAR	Okul Öncesi Öğretmeni	Çalışanların Temel İş Sağlığı ve Güvenliği Eğitimi Kursu (Az Tehlikeli İşyerleri)	2023
		Okul Öncesi Eğitim Programı Eğitimi Kursu	
		MEB Birim Amirlerinin Öğretmen Bilgilendirme Semineri	
		Türk Mitolojisinin Eğitimdeki Yeri ve Önemi Semineri	
		Özel Yetenekli Öğrencilerin Ayırt Edici Özellikleri Semineri	
		Uzman Öğretmenlik Eğitim Programı Semineri	
Hülya KÜÇÜKİNANÇ	Rehber Öğretmen	Çalışanların Temel İş Sağlığı ve Güvenliği Eğitim Kursu (Tehlikeli İşyerleri)	2023
		Etkili İletişim ve Sınır Çizebilme Semineri	
		Türk Mitolojisinin Eğitimdeki Yeri ve Önemi Semineri	
		Uzman Öğretmenlik Eğitim Programı Semineri	
		MEB Birim Amirlerinin Öğretmen Bilgilendirme Semineri	
Kadriye YALÇIN	Okul Öncesi Öğretmeni	Çalışanların Temel İş Sağlığı ve Güvenliği Eğitimi Kursu (Az Tehlikeli İşyerleri)	2023
		Türk Mitolojisinin Eğitimdeki Yeri ve Önemi Semineri	
		Kelime1 Hikâye Semineri	
		Özel Yetenekli Öğrencilerin Ayırt Edici Özellikleri Semineri	
		Birim Amirlerinin Öğretmen Bilgilendirme Semineri	
Melek ÖZTÜRK	Okul Öncesi Öğretmeni	Çalışanların Temel İş Sağlığı ve Güvenliği Eğitimi Kursu (Az Tehlikeli İşyerleri)	2023
		Okul Öncesi Döneminde Çocuklar İçin Matematik Oyunları Semineri	
		Gençlerle İletişim Semineri	
		Özel Yetenekli Öğrencilerin Ayırt Edici Özellikleri Semineri	
		MEB Birim Amirlerinin Öğretmen Bilgilendirme Semineri	
Pervin KAYGISIZ YAĞMUR	Okul Öncesi Öğretmeni	Okul Öncesi Eğitim Programı Eğitimi Kursu	2023
		Aktif Öğretim Yöntemleri Semineri	
		Afet Sonrası Okul Öncesi Öğretmenlerinin Psikososyal Destek Becerilerinin Geliştirilmesi Semineri	
		Okul Öncesi Döneminde Çocuklar İçin Matematik Oyunları Semineri	
		MEB Birim Amirlerinin Öğretmen Bilgilendirme Semineri	
Pınar DOĞAN	Okul Öncesi Öğretmeni	İlk Yardım Eğitimi Kursu	

		Okul Öncesi Eğitim Programı Eğitimi Kursu	2023
		Afet Sonrası Okul Öncesi Öğretmenlerinin Psikososyal Destek Becerilerinin Geliştirilmesi Semineri	
		Okul Kültürünün Geliştirilmesi Semineri	
		Gençlerle İletişim Semineri	
		Özel Yetenekli Öğrencilerin Ayırt Edici Özellikleri Semineri	
		MEB Birim Amirlerinin Öğretmen Bilgilendirme Semineri	
		Okul Öncesi Dönemde Kapsayıcı Eğitim Uygulamaları Semineri	

**Tablo 17. Çalışanların Görev Dağılımı**

Çalışanın Unvanı	Görevi
Okul Müdürü	MADDE 39 – (1) Okul öncesi eğitim ve ilköğretim kurumları, ilgili mevzuat hükümleri doğrultusunda diğer çalışanlarla birlikte müdür tarafından yönetilir. Müdür; okulun öğrenci, her türlü eğitim ve öğretim, yönetim, personel, tahakkuk, taşınır mal, yazışma, eğitici ve sosyal etkinlikler, yatılılık, bursluluk, taşımali eğitim, güvenlik, beslenme, bakım, koruma, temizlik, düzen, nöbet, halkla ilişkiler ve benzeri görevler ile Bakanlık ve il/ilçe millî eğitim müdürlüklerince verilen görevler ile görev tanımında belirtilen diğer görevlerin yerine getirilmesini sağlar.
Müdür Yardımcısı	MADDE 41 – (1) Müdürün okulda olmadığı zamanlarda müdüre vekâlet eder. Müdür yardımcısı, görev tanımında belirtilen görevler ile müdür tarafından verilen görevleri yerine getirir.
Öğretmenler	MADDE 43 – (1) Okul öncesi ve ilköğretim kurumu öğretmenleri, kendilerine verilen grup/sınıf/Çubede eğitim ve Eğitim-öğretim faaliyetlerini, eğitim ve öğretim programında belirtilen esaslara göre planlamak ve uygulamak, ders dışında okuldaki eğitim ve öğretim işlerine etkin bir biçimde katılmak ve bu konularda mevzuatta belirtilen görevleri yerine getirmekle yükümlüdür. Öğretmenler yaz ve dinlenme tatillerinde izinli sayılırlar. Hastalık ve diğer mazeret izinleri dışında ayrıca yıllık izin verilmez. (6) Öğretmenlere, eğitim, öğretim ve yönetim görevlerinden başka bir görev verilemez. (7) Öğretmenler, komisyon üyesi ve gözcü olarak görevlendirildikleri sınav komisyonlarında, okulda yapılan her türlü resmî toplantılar ve mahallî kurtuluş günleri ile millî bayramlarda bulunmak zorundadırlar. Öğretmenlere görevlendirme ve toplantıların zamanı, en az iki gün önceden yazı ile duyurulur. Toplantının gündemi öğretmenlerin de görüşü alınarak hazırlanır.
VHK Memur	29/08/2009 Tarih ve 27334 sayılı Okul Öncesi Eğitim Kurumları Yönetmeliğinin 26. Maddesi gereği Memurun görevleri; Okul müdürü tarafından verilen yazışmaları yürütür. Gelen-giden yazılarla ilgili dosya ve defterleri tutar. Yazışmaların asıl ve örneklerinin dosyalanarak saklar. Okulda görevli personelin özlük dosyalarını tutar, bunlarla ilgili değişiklikler işler, personele tebliğ eder. Gereken yazıların personele tebliğ eder. Kurum personeline ait ders, ek ders, ücretlerinin hazırlar, bunlarla ilgili yazı belge, dosya ve defterleri düzenler ve muhafaza eder. Kurum personeline ait, sigorta işlemlerini takip eder, bunlarla ilgili yazı belge, dosya ve defterleri düzenler ve muhafaza eder. 18/01/2007 tarihli ve 26407 sayılı Resmî Gazetede yayınlanan Taşınır Mal Yönetmeliğine uygun olarak okulun ambar memurluğu ve taşınır mal kayıt ve kontrol yetkilisi görevlerini yürütür.
Yardımcı Hizmetler Personeli	29/08/2009 Tarih ve 27334 sayılı Okul Öncesi Eğitim Kurumları Yönetmeliğinin 33. Maddesi gereği Yardımcı Personelin görevleri; Okul binası ve okuldaki eşyaların temizlik ve bakımını yapar. Okula gelen giden çeşitli malzeme ve araç gerecin gerekli yerlere taşıy ve yerleştirir. Okul yönetimince yapılacak planlama ve iş bölümüne göre her türlü yazı ve dosyanın dağıtılması ve toplanmasını sağlar. Okul bahçesinin ve bahçe araç gerecinin temizlik ve bakım işleri, Temizlik eylem planına göre çalışmaların düzenli olarak yürütülmesini sağlar. Girişte öğrencileri karşılar, çıkışta çocukların velilere teslim edilmesini sağlar.

**Tablo 18. Okul Yerleşkesine İlişkin Bilgiler:**

Okul Bölümleri		Özel Alanlar	Var	Yok
Okul Kat Sayısı	3	Çok Amaçlı Salon		*
Derslik Sayısı	5	Çok Amaçlı Saha		*
Derslik Alanları (m2)	245	Kütüphane	*	
Kullanılan Derslik Sayısı	5	Fen Laboratuvarı		*
Şube Sayısı	9	Bilgisayar Laboratuvarı		*
İdari Odaların Alanı (m2)	32	İş Atölyesi		*
Öğretmenler Odası (m2)	0	Beceri Atölyesi	*	
Okul Oturma Alanı (m2)	1317	Pansiyon		*
Okul Bahçesi (Açık Alan)(m2)	767		*	
Okul Kapalı Alan (m2)	550		*	
Sanatsal, bilimsel ve sportif amaçlı toplam alan (m2 )	450		*	
Kantin (m2)	0			*
Tuvalet Sayısı	10		*	
Diğer-Destek Eğitim Odası	20		*	

**Tablo 19. Okul/kurum Rehberlik Hizmetleri**

Mevcut Kapasite				Mevcut Kapasite Kullanımı ve Performans					
Psikolojik Danışman Norm Sayısı	Görev Yapan Psikolojik Danışman Sayısı	İhtiyaç Duyulan Psikolojik Danışman Sayısı	Görüşme Oda Sayısı	Danışmanlık Hizmeti Alan			Rehberlik Hizmetleri İle İlgili Düzenlenen Eğitim/Paylaşım Toplantısı Vb. Faaliyet Sayısı		
				Öğrenci Sayısı	Öğretmen Sayısı	Veli Sayısı	Öğrencilere Yönelik	Öğretmenlere Yönelik	Velilere Yönelik
1	1	0	1	8	9	15	3	3	3



### 2.7.3.Teknolojik Düzey

Teknolojik kaynaklar başta olmak üzere okulumuzda bulunan çalışır durumdaki donanım malzemesine ilişkin bilgiye alttaki tabloda yer verilmiştir.

**Tablo 20. Teknolojik Kaynaklar Tablosu**

Akıllı Tahta Sayısı	<b>0</b>	TV Sayısı	<b>6</b>
Masaüstü Bilgisayar Sayısı	<b>9</b>	Yazıcı Sayısı	<b>4</b>
Taşınabilir Bilgisayar Sayısı	<b>2</b>	Fotokopi Makinesi Sayısı	<b>1</b>
Projeksiyon Sayısı	<b>2</b>	İnternet Bağlantı Hızı	<b>16 Mbps</b>

**Tablo 21. Fiziki Mekân Durumu**

Okul Bölümleri		Özel Alanlar	Var	Yok
Okul Kat Sayısı	3	Çok Amaçlı Salon		*
Derslik Sayısı	5	Çok Amaçlı Saha		*
Derslik Alanları (m2)	245	Kütüphane	*	
Kullanılan Derslik Sayısı	5	Fen Laboratuvarı		*
Şube Sayısı	9	Bilgisayar Laboratuvarı		*
İdari Odaların Alanı (m2)	32	İş Atölyesi		*
Öğretmenler Odası (m2)	0	Beceri Atölyesi	*	
Okul Oturma Alanı (m2)	1317	Pansiyon		*
Okul Bahçesi (Açık Alan)(m2)	767		*	
Okul Kapalı Alan (m2)	550		*	
Sanatsal, bilimsel ve sportif amaçlı toplam alan (m2 )	450		*	
Kantin (m2)	0			*
Tuvalet Sayısı	10		*	
Diğer-Destek Eğitim Odası	20		*	

## 2.7.4. Mali Kaynaklar

Okulumuzun genel bütçe ödenekleri, okul aile birliđi gelirleri ve diđer katkılarda dâhil olmak üzere gelir ve giderlerine ilişkin son üç yıl gerçekleşme bilgileri alttaki tabloda verilmiştir.

**Tablo 22. Kaynak Tablosu**

Kaynaklar	2024	2025	2026	2027	2028	TOPLAM
Genel Bütçe	240.000,00 TL	312.000,00 TL	405.000,00 TL	526.000,00 TL	683.000,00 TL	1.126.000,00 TL
Okul Aile Birliđi	200.000,00 TL	260.000,00 TL	338.000,00 TL	439.000,40 TL	570.000,00 TL	1.807.000,00 TL
Okul Aidatı	576.000,00	748.000,00	972.000,00	1.263000,00	1.642.000,00	5.201.000,00 TL
Kira Gelirleri	*	*	*	*	*	
Dış Kaynak/Projeler	*	*	*	*	*	
Döner Sermaye	*	*	*	*	*	
Diđer	*	*	*	*	*	
Toplam	1.016.000,00 TL	1.320.000,00 TL	1.715.000,00 TL	2.228.000,00 TL	2.895.000,00 TL	8.134.000,00 TL

**Tablo 23. Harcama Kalemleri**

Personel	Sözleşmeli olarak çalışan personelin (sekreter temizlik, güvenlik) ücret, vergi, sigorta vb. giderleri
Onarım	Okul/kurum binası ve tesisatlarıyla ilgili her türlü küçük onarım; makine, bilgisayar, yazıcı vb. bakım giderleri
Sosyal-sportif faaliyetler	Etkinlikler ile ilgili giderler
Temizlik	Temizlik malzemeleri alımı
İletişim	Telefon, faks, internet, posta, mesaj giderleri
Kirtasiye	Her türlü kırtasiye ve sarf malzemesi giderleri

**Tablo 24. Gelir-Gider Tablosu**

Yıllar	OKUL AİLE BİRLİĐİ HESABI		OKUL AİDAT HESABI		TOPLAM GELİR-GİDER	
	Gelir	Gider	Gelir	Gider	Gelir	Gider
2021	43.325,00 TL	6.315,00 TL	75.730,80 TL	92.132,14 TL	119.055,80 TL	98.447,14 TL
2022	108.111,98 TL	113.642,59 TL	140.747,60 TL	143.345,11 TL	248.859,58 TL	256.987,70 TL
2023	346.078,06 TL	235.391,88 TL	142.855,51 TL	106.503,05 TL	488.933,57 TL	341.894,93TL
Toplam	497.515,04 TL	355.349,47 TL	359.333,91 TL	341.980,30 TL	856.848,95 TL	697.329,77 TL

## 2.7.5. İstatistiki Veriler

Okulumuzda 2021-2022 Eğitim öğretim yılında 7 şubede 107 öğrenci eğitim görmüştür. Ortalama şube başına 15 öğrenci düşmüştür. Sınıf mevcudu en fazla olan sınıf 24 kişi, sınıf mevcudu en az olan sınıf 11 kişi ile eğitimini tamamlamıştır. 2022-2023 Eğitim öğretim yılında 8 şubede 113 öğrenci eğitim görmüştür. Ortalama şube başına 14 öğrenci düşmüştür. Sınıf mevcudu en fazla olan sınıf 19 kişi, sınıf mevcudu en az olan sınıf 10 kişi ile eğitimini tamamlamıştır. 2023-2024 Eğitim öğretim yılında 9 şubede 164 öğrenci eğitim görmeye devam etmektedir. Ortalama şube başına 18 öğrenci düşmektedir. Sınıf mevcudu en fazla olan sınıf 21 kişi, sınıf mevcudu en az olan sınıf 17 kişi ile eğitim almaya devam etmektedir. 2023-2024 Eğitim öğretim yılında kaynaştırma/bütünleştirme yoluyla eğitimine devam eden 9 öğrencimiz bulunmaktadır.

Okulumuzda Milli Eğitim Bakanlığının belirlediđi Belirli Gün ve Haftalar gününde ve tüm şubelerin katılımı ile kutlanmaktadır.29 Ekim Cumhuriyet Bayramı, 10 Kasım Atatürk'ü Anma günü, 23 Nisan Ulusal Egemenlik ve Çocuk Bayramı özel günleri ise oklu velilerimizin katılımı ile gerçekleşmektedir.

2023-2024 Eğitim Öğretim yılında Dilimizin Zenginlikleri Kapsamında 88 öğrencimizin ve 10 öğretmenimizin yazdığı küçük hikayeler Bir Varmış Bir Yokmuş "Dilimizden Dökülen Öyküler" adında ISBN numaralı kitap haline getirilerek basımı yapılmıştır.

2021-2022 Eğitim Öğretim yılında okulumuz öğretmenleri Öğrencileri ile birlikte 6 tane eTwinning projesine katılmış ve kalite etiketi almıştır. Eko okul Projesini devam ettirmiş ve yeşil bayrak almıştır. Beslenme Dostu Okul projesini sürdürmüştür. 2021-2022 Eğitim Öğretim yılında Eko Okul, Sıfır Atık, Okulum Temiz, Minik Tema Projelerini sürdürmüştür.2023-2024 Eğitim Öğretim yılında Eko Okul, Sıfır Atık, Okulum Temiz projelerine devam edilmektedir.

Okulumuzda Kalorifer sistemi vardır ve doğal gaz ile ısınmaktadır. Kalorifer kazanının yıllık kontrolleri ve bakımları yapılmaktadır. Kalorifer kazanını kullanan personelin tüm belgeleri mevcuttur ve ısınma ile ilgili sorun yaşanmamaktadır.

Okulumuzda İş Güvenliği ve Sağlığı kapsamında yılda 1 kez yangın tüplerinin, elektrik, tertibatının kontrolü, baca temizliği, kalorifer kazanının temizliği yapılmaktadır. Eğitim Öğretim yılı içerisinde farklı zamanlarda tatbikatlar yapılmaktadır. Okulumuzda yapılan tatbikatlar Doğal Afetler, Yangın, Deprem, Personel Tahliyesi KBNR tatbikatıdır.2021 yılında 6 adet tatbikat yapılmıştır ve tatbikata 150 kişi katılmıştır.2022 yılında adet tatbikat yapılmıştır ve tatbikata 130 kişi katılmıştır. 2023 yılında 6 adet tatbikat yapılmıştır ve tatbikata 152 kişi katılmıştır.

## 2.8. Çevre Analizi (PESTLE)

PESTLE analiziyle okulumuz üzerinde etkili olan veya olabilecek politik, ekonomik, sosyokültürel, teknolojik, yasal ve çevresel dış etkenlerin tespit edilmesi amaçlanmıştır. Müdürlüğü etkileyen ya da etkileyebilecek değişiklik ve eğilimlerin sınıflandırılması bu analizin ilk aşamasını oluşturmaktadır.

**Tablo 25. PESTLE Analiz Tablosu**

Politik	Ekonomik
<ol style="list-style-type: none"><li>1. Personel donanımlarının yeterli düzeyde olması.</li><li>2. Diğer kurumların mesleki ve teknik eğitim konusunda iş birliğine açık olması.</li><li>3. Üst politika belgelerinde eğitimin öncelikli alan olarak yer alması.</li><li>4. Merkezi yönetim bütçesinden eğitime ayrılan payın artış eğiliminde olması.</li><li>5. Bakanlığın eğitime yeni yaklaşımların olması.</li><li>6. Bakanlığımızda; katılımcı, planlı, gelişimci, şeffaf ve performansa dayalı stratejik yönetim" anlayışına geçme çabaları.</li><li>7. Çevremizde kurumsal ve bireysel bazda sürekli gelişmeyi hedefleyen bilinç düzeyinin artıyor olması.</li></ol>	<ol style="list-style-type: none"><li>1. Düzenli olarak (9Ay) öğrenci aıdat gelirinın olması.</li><li>2. Okul Öncesinin yaygınlaştırılmasına yönelik devlet desteğinin olması.</li><li>3. Eğitimde fırsat eşitliğine yönelik alınan tedbirlerin her geçen gün daha artırılması hususundaki çabalar.</li><li>4. Eğitimin sürdürülebilir ekonomik kalkınmadaki işlevi konusunda toplumsal farkındalık.</li><li>5. Eğitim ve öğretime yönelik talebin giderek artması.</li><li>6. Merkezi yönetim bütçesinden eğitime ayrılan payın artış eğiliminde olması.</li><li>7. Çevredeki yeşil alan ve tesislerinin çoğalması.</li><li>8. Eğitime ayrılan bütçenin artması.</li><li>9. Okula ayrılan bütçenin artması.</li></ol>
Sosyolojik	Teknolojik
<ol style="list-style-type: none"><li>1. Hayat boyu öğrenmeyi destekleyen devlet politikaların varlığı.</li><li>2. Geniş bir paydaş kitlesinin varlığı.</li><li>3. Toplum nezdinde eğitimin gereğine; bilinç ve duyarlılığının artması.</li><li>4. Çevremizin aynı sosyo-kültürel yapıya sahip olması.</li><li>5. Merkezi yönetim bütçesinden eğitime ayrılan payın artış eğiliminde olması.</li><li>6. Belediyelerin eğitime olan yatırımlarının artması</li></ol>	<ol style="list-style-type: none"><li>1. Ulaşım ağının gelişmesi.</li><li>2. Gelişen teknolojilerin eğitimde kullanılabilirliğinin artması.</li><li>3. Eğitim bilimleri alanında çok sayıda araştırma yapılması.</li><li>4. Sosyal medyanın geniş kitlelerce kullanılıyor olması.</li><li>5. Teknolojik çeşitliliğin artması ve teknolojiye ulaşımın kolaylaşması.</li></ol>

Mevzuat-Yasal	Ekolojik
1. Kaliteli eğitim ve öğretime ilişkin talebin artması. 2. Destek sınıfının bulunması. 3. Üst politika belgelerinde eğitimin öncelikli alan olarak yer alması. 4. Öğretmen arzının yeterli olması. 5. Mevcut yönetmeliklerin ve kanunların günümüz şartlarına göre güncellenmesi.	1. Okulumuz bölgesinde yeni yerleşimlerin olması. 2. Altyapı sorunlarının azalması. 3. Çevreye yapılan yatırımların artması. 4. Sıfır Atık Projesi uygulamalarının çoğalması. 5. Yeşil alan çalışmalarına önem verilmesi.

## 2.9. GZFT Analizi

Okulumuzun temel istatistiklerinde verilen okul künyesi, çalışan bilgileri, bina bilgileri, teknolojik kaynak bilgileri ve gelir gider bilgileri ile paydaş anketleri sonucunda ortaya çıkan sorun ve gelişime açık alanlar iç ve dış faktör olarak değerlendirilerek GZFT tablosunda belirtilmiştir. Dolayısıyla olguyu belirten istatistikler ile algıyı ölçen anketlerden çıkan sonuçlar tek bir analizde birleştirilmiştir.

Kurumun güçlü ve zayıf yönleri donanım, malzeme, çalışan, iş yapma becerisi, kurumsal iletişim gibi çok çeşitli alanlarda kendisinden kaynaklı olan güçlülükleri ve zayıflıkları ifade etmektedir ve ayrımda temel olarak okul müdürü/müdürlüğü kapsamında bakılarak iç faktör ve dış faktör ayrımı yapılmıştır.

**Tablo 26. GZFT Dış Çevre Listesi**

	Dış Çevre	
	Fırsatlar	Tehditler
<b>Politik</b>	1. Personel donanımlarının yeterli düzeyde olması. 2. Diğer kurumların mesleki ve teknik eğitim konusunda iş birliğine açık olması. 3. Üst politika belgelerinde eğitimin öncelikli alan olarak yer alması. 4. Merkezi yönetim bütçesinden eğitime ayrılan payın artış eğiliminde olması. 5. Bakanlığın eğitime yeni yaklaşımların olması. 6. Bakanlığımızda; katılımcı, planlı, gelişimci, şeffaf ve performansa dayalı stratejik yönetim” anlayışına geçme çabaları. 7. Çevremizde kurumsal ve bireysel bazda sürekli gelişmeyi hedefleyen bilinç düzeyinin artıyor olması.	1. Öğrenci ve ailelerin eğitim öğretim hizmetleri hakkında az bilgiye sahip olmaları. 2. Nüfus hareketleri ve kentleşmede yaşanan hızlı değişim. 3. Yabancı uyruklu vatandaşların çoğalması.
<b>Ekonomik</b>	1. Düzenli olarak (9Ay) öğrenci aidat gelirinin olması. 2. Okul Öncesinin yaygınlaştırılmasına yönelik devlet desteğinin olması. 3. Eğitimde fırsat eşitliğine yönelik alınan tedbirlerin her geçen gün daha artırılması hususundaki çabalar. 4. Eğitimin sürdürülebilir ekonomik kalkınmadaki işlevi konusunda toplumsal farkındalık. 5. Eğitim ve öğretime yönelik talebin giderek artması. 6. Merkezi yönetim bütçesinden eğitime ayrılan payın artış eğiliminde olması. 7. Çevredeki yeşil alan ve tesislerinin çoğalması. 8. Eğitime ayrılan bütçenin artması. 9. Okula ayrılan bütçenin artması. 10. Okula ulaşım araçlarının ve kişisel araç sayısının artması.	1. Kişiler arasındaki sosyo-ekonomik eşitsizlikler. 2. Toplumda kitap okuma, spor yapma, sanatsal ve kültürel faaliyetlerde bulunma alışkanlığının yetersiz olması. 3. Eğitim ve öğretimin finansmanında yerel yönetimlerin katkısının yetersiz olması. 4. Gelişen ve değişen teknolojiye uygun donatım maliyetinin yüksek olması. 5. Aileler tarafından eğitime ayrılan bütçenin azalması

<b>Sosyolojik</b>	<ol style="list-style-type: none"> <li>1. Hayat boyu öğrenmeyi destekleyen devlet politikaların varlığı.</li> <li>2. Geniş bir paydaş kitlesinin varlığı.</li> <li>3. Toplum nezdinde eğitimin gereğine; bilinç ve duyarlılığının artması.</li> <li>4. Çevremizin aynı sosyo-kültürel yapıya sahip olması.</li> <li>5. Merkezi yönetim bütçesinden eğitime ayrılan payın artış eğiliminde olması.</li> <li>6. Belediyelerin eğitime olan yatırımlarının artması</li> </ol>	<ol style="list-style-type: none"> <li>1. Öğretmen, yönetici ve ailelerin özel eğitim konusunda yeterli bilgiye ve duyarlılığa sahip olmaması.</li> <li>2. Nüfus hareketleri ve kentleşmede yaşanan hızlı değişim.</li> <li>3. Toplumda kitap okuma, spor yapma, sanatsal ve kültürel faaliyetlerde bulunma alışkanlığının yetersiz olması.</li> <li>4. Okul Öncesi eğitimin önemi konusunda yeterli bilince sahip olunmaması.</li> <li>5. Okul Öncesi kurumlarının bakım kurumları olarak görülmesi, okul öncesine gereken değerin verilmemesi.</li> <li>6. Medyanın (TV, internet, magazin, diziler vb.) öğrenciler üzerinde olumsuz etkilerinin olması.</li> <li>7. İnsanların çocuklarının eğitimine yönelik duyarlılıklarının aynı oranda olmaması.</li> </ol>
<b>Teknolojik</b>	<ol style="list-style-type: none"> <li>1. Ulaşım ağının gelişmesi.</li> <li>2. Gelişen teknolojilerin eğitimde kullanılabilirliğinin artması.</li> <li>3. Eğitim bilimleri alanında çok sayıda araştırma yapılması.</li> <li>4. Sosyal medyanın geniş kitlelerce kullanılıyor olması.</li> <li>5. Teknolojik çeşitliliğin artması ve teknolojiye ulaşımın kolaylaşması.</li> </ol>	<ol style="list-style-type: none"> <li>1. Bireylerde oluşan teknoloji bağımlılığı.</li> <li>2. İnternet ortamında oluşan bilgi kirliliği, doğru ve güvenilir bilgiyi ayırt etme güçlüğü.</li> <li>3. Elektronik bilgi güvenliğine yönelik saldırılar.</li> <li>4. Medyada eğitim ve öğretime ilişkin çoğunlukla olumsuz haberlerin ön plana çıkarılması.</li> <li>5. Teknolojinin kısa sürede değişmesi.</li> <li>6. Şiddet içerikli oyunların artması.</li> <li>7. Teknolojinin kötü yanlarına ulaşımın kolaylığı.</li> <li>8. Araç sayısının artması.</li> <li>9. Akıllı telefonlarda kullanım yaşının düşmesi.</li> </ol>
<b>Mevzuat-Yasal</b>	<ol style="list-style-type: none"> <li>1. Kaliteli eğitim ve öğretime ilişkin talebin artması.</li> <li>2. Destek sınıfının bulunması.</li> <li>3. Üst politika belgelerinde eğitimin öncelikli alan olarak yer alması.</li> <li>4. Öğretmen arzının yeterli olması.</li> <li>5. Mevcut yönetmeliklerin ve kanunların günümüz şartlarına göre güncellenmesi.</li> </ol>	<ol style="list-style-type: none"> <li>1. Eğitim ve öğretimin finansmanında yerel yönetimlerin katkısının yetersiz olması.</li> </ol>
<b>Ekolojik</b>	<ol style="list-style-type: none"> <li>1. Okulumuz bölgesinde yeni yerleşimlerin olması.</li> <li>2. Altyapı sorunlarının azalması.</li> <li>3. Çevreye yapılan yatırımların artması.</li> <li>4. Sıfır Atık Projesi uygulamalarının çoğalması.</li> <li>5. Yeşil alan çalışmalarına önem verilmesi.</li> </ol>	<ol style="list-style-type: none"> <li>1. Toplumda kitap okuma, spor yapma, sanatsal ve kültürel faaliyetlerde bulunma alışkanlığının yetersiz olması.</li> <li>2. Binalaşmadan kaynaklanan çevre kirliliğinin çoğalması.</li> <li>3. Yapılaşmadan dolayı çevre kirliliğinin artması.</li> <li>4. Araç sayısının artması.</li> </ol>

**Tablo 27. GZFT İç Çevre Listesi**

<b>İç Çevre</b>		
	<b>Güçlü Yönler</b>	<b>Zayıf Yönler</b>
<b>Öğrenciler</b>	<ol style="list-style-type: none"> <li>1. Kayıt alanındaki tüm çağ nüfusunun okul öncesine kayıtlarının yapılması.</li> <li>2. Her yaş grubuna ait şube açılması.</li> <li>3. Kayıtlarda beş yaş çocuklara öncelik verilmesi.</li> <li>4. Özel eğitime ihtiyaç duyan çocuklara gerekli yönlendirmelerin yapılması.</li> <li>5. Özel eğitime ihtiyaç duyan çocuklar için destek eğitim verilmesi.</li> <li>6. Sınıf mevcutlarının kalabalık olmaması.</li> <li>7. Sürekli devamsız öğrenci olmaması.</li> <li>8. Okulun güvenli oluşu.</li> </ol>	<ol style="list-style-type: none"> <li>1. Öğrencilerin evde aileleri ile kaliteli vakit geçirememesi</li> <li>2. Akran eğitimine imkan veren etkinliklerin azlığı.</li> <li>3. Spor salonunun olmaması.</li> </ol>
<b>Çalışanlar</b>	<ol style="list-style-type: none"> <li>9. Velilerin sosyo-ekonomik düzeyi.</li> <li>10. İdari personelin sorun çözücü ve yenilikçi olması.</li> <li>11. Okulun bulunduğu konum.</li> <li>12. Mesleki tecrübelerinin yüksek olduğu genç öğretmen kadrosu.</li> <li>13. Sürekli kendilerini yenilemeleri ve yeniliğe açık olmaları.</li> <li>14. Okul çevresinde olumsuz mekan ve yerlerin bulunmaması.</li> <li>15. Sosyal faaliyete katılıma olan ilgileri.</li> <li>16. Çalışanlar arasında iletişimin güçlü olması.</li> <li>17. Okulda teknolojik donanım olması.</li> <li>18. Okulda stajyer öğrenci olması.</li> <li>19. İdari ve mali işlerin vaktinde gerçekleşmesi.</li> <li>20. Okuldaki sosyal ve kültürel etkinlikler.</li> </ol>	<ol style="list-style-type: none"> <li>1. Personel değişiminin fazla olması nedeniyle iletişim ve işbirliği koşullarının yeterince oluşmaması</li> <li>2. Yardımcı personel pozisyonundaki çalışanların kadrolarının olmaması.</li> <li>3. Sosyal-kültürel ve sportif etkinlikler için salon bulunmaması.</li> <li>4. Öğretmenler odası bulunmaması.</li> <li>5. İkili eğitim yapılmasından dolayı fiziki şartların zorluğu</li> </ol>

<b>Veliler</b>	<ol style="list-style-type: none"> <li>1. Velilerin çocuklarına karşı ilgili olmaları.</li> <li>2. Velilerin eğitime olan ilgileri.</li> <li>3. Okulun öğrenci başarı ve başarısızlıklarını takip etmeleri.</li> <li>4. Velilerin öğrencilerin devam devamsızlığını takip etmeleri.</li> <li>5. Sosyoekonomik düzeylerinin iyi olması.</li> <li>6. Okulda yapılan sosyal ve kültürel faaliyetlerin birebir içinde olmaları.</li> </ol>	<ol style="list-style-type: none"> <li>1. Velilerin, çocuk gelişimi ve okul öncesi eğitimi ile ilgili yetersiz ya da yanlış bilgiye sahip olması; olumsuz önyargılara sahip olması</li> <li>2. Hayat boyu öğrenme kapsamındaki faaliyetlerinin tanıtımının yetersiz olması.</li> <li>3. Okulda aile eğitimlerine yönelik katılımlarındaki azlık.</li> </ol>
<b>Bina ve Yerleşke</b>	<ol style="list-style-type: none"> <li>1. Öğretmen başına düşen öğrenci sayısının istenen seviyede olması.</li> <li>2. Okulun şehir merkezinde bulunması.</li> <li>3. Sağlık ocağına yakınlık.</li> <li>4. Okulun bulunduğu konum ve ulaşım.</li> <li>5. Okul bahçesi olması.</li> <li>6. Okulun bulunduğu alanın gürültüden uzak konumu.</li> <li>7. Okulun çitlerle çevrili korunaklı oluşu.</li> <li>8. Okul öncesi eğitime uygun bina.</li> </ol>	<ol style="list-style-type: none"> <li>1. Okulun küçük ve personel sayısının diğer okullara göre az olması,</li> </ol>
<b>Donanım</b>	<ol style="list-style-type: none"> <li>1. Destek eğitim odası olması.</li> <li>2. Sınıflarda internet erişiminin olması, bilgisayar, TV olması.</li> <li>3. Güvenlik ağı kamera sistemi bulunması.</li> </ol>	<ol style="list-style-type: none"> <li>2. Okul binasının ve sınıf büyüklüklerinin gereken boyutta olmaması</li> </ol>
<b>Bütçe</b>	<ol style="list-style-type: none"> <li>1. Okul Aile Birliği aktif ve sorumlu çalışmaya isteklidir.</li> <li>2. Okul aidatları düzenli olarak okul hesabına yatırılır.</li> </ol>	<ol style="list-style-type: none"> <li>1. Okulun velilerin seminer alabilmesi için yeterli bütçe olmaması.</li> <li>2. Bina tadilatları onarım bakım için yeterli bütçe olmaması.</li> <li>3. Materyal alımı için yeterli bütçe olmaması.</li> <li>4. Yardımcı personel ücretlerinin okul aidat hesabından karşılanması. (kadro ihtiyacı)</li> <li>5. Sosyal, kültürel, sanatsal, bilimsel, sportif faaliyetlerinin karşılanması için yeterli bütçe olmaması</li> </ol>
<b>Yönetim Süreçleri</b>	<ol style="list-style-type: none"> <li>1. Öğretim programlarının geliştirilmesinde katılımcı bir yaklaşımın benimsenmesi.</li> <li>2. Bireylerin ilgi ve ihtiyaçlarına cevap verebilecek çeşitlilikte okul ve program türünün bulunması.</li> <li>3. Eğitim politikalarının belirlenmesinde paydaşların görüş ve önerilerinin dikkate alınması.</li> <li>4. Yönetimsel süreçlerin teknolojik gelişmelere uygun olarak yenilenmesi.</li> <li>5. Okulda yönetim süreçlerinin içinde bulunanların yeniliğe açık, genç ve dinamik olmaları.</li> <li>6. Gelen talep ve isteklerin zamanında dikkate alınması ve yerine getirilmesi.</li> <li>7. Yöneticilerin paydaşlarıyla uyumlu çalışması.</li> <li>8. Sorunların yerinde ve zamanında çözülmesi.</li> </ol>	<ol style="list-style-type: none"> <li>1. Özel eğitime ihtiyacı olan bireylerin tespitine yönelik etkili bir tarama ve tanılama sisteminin olmaması.</li> <li>2. Yardımcı personellerin kadrosunun olmayışı</li> </ol>
<b>İletişim Süreçleri</b>	<ol style="list-style-type: none"> <li>1. Öğretmenler arasındaki iletişimin güçlü olması.</li> <li>2. Öğretmen ve idareci iletişimi güçlüdür.</li> <li>3. Köklü bir geçmişe dayanan kültür ve bilgi birikimi.</li> <li>4. Bilgi teknolojilerinin gelişmiş olması.</li> <li>5. Akıllı telefonlarının yaygınlaşması.</li> <li>6. İnternet erişiminin %90 her evde olması.</li> <li>7. Okul web bilgilendirmeleri.</li> </ol>	<ol style="list-style-type: none"> <li>1. Bilgi teknolojilerinin hızlı gelişiminden kaynaklı eğitime olan olumsuz etkileri</li> </ol>
<b>Vb.</b>	<ol style="list-style-type: none"> <li>1. Mahalli ve merkezi yapılan ve yapılacak olan sosyal, kültürel, sanatsal faaliyetlere olan ilgi.</li> <li>2. Belediye desteği.</li> </ol>	

**Tablo 28. GZFT Stratejileri**

Güçlü Yönler	Zayıf Yönler
<p>Nitelikli ve düzenli eğitim ve etkinlikler düzenlenmesi Kurum yöneticilerinin deneyimli ve işbirliğine yatkın olması Teknolojiyi kullanabilen genç bir eğitim kadrosunun olması Velilerimiz eğitim sürecinde öğretmenlerimizle ve okul yönetimi ile iş birliği içinde olması. Okul –Aile Birliğinin okula karşı duyarlı olması Okul binamızın düzenli, temiz ve bütün imkânlarının yeterli olması. Bilişim altyapısının olması ve kullanılması Güçlü ve köklü bir yapıya sahip olması</p>	<p>Eğitim materyallerinin yeterince güncel olmaması Okulumuzda yardımcı hizmetli personelinin olmaması Veli- okul işbirliğinin istenilen düzeyde olmaması Bağımsız bina olmayıp giriş çıkış ve kullanım alanlarının kısıtlı olması İnternet alt yapısının zayıf olması Okul bütçesinin yetersiz olması.</p>
Fırsatlar	Tehditler
<p>Girişimcilik konusunda farkındalığın artması Proje ve bilimsel etkinliklerin çeşitliliğinin artması, Okul ve çevresinin kalkınmasını sağlamaya yönelik projelerin teşvik edilip yaygınlaştırılması Sağlıklı internet bağlantısının olması MEB'İN kalite ve misyon farklılaşması konusundaki yeni düzenlemeleri Okulun şehir merkezinde olması</p>	<p>Eğitim politikalarında yaşanan değişimlerin eğitim kalitesini olumsuz etkilemesi Okul bağışlarının yetersiz olması Okulun fiziksel donanımının yetersiz olması Öğrenciler tarafından teknoloji kullanım seviyenin düşük olması Eğitim öğretim çalışmalarının desteklenmesi konusunda mali mevzuatın getirdiği kısıtlar Okul-veli-öğrenci işbirliklerinin yeterli düzeyde olmaması</p>

## 2.10. Tespit ve İhtiyaçların Belirlenmesi

Tespitler ve sorun alanları önceki bölümlerde verilen durum analizi aşamalarında öne çıkan, durum analizini özetleyecek olursak uygulanmakta olan stratejik planda izleme ve değerlendirme çalışmalarında eksiklikler saptanmıştır. Okul içi analizde öğretmenlerin Okul, teknik araç ve gereç yönünden yeterli donanıma sahip olmaması, okulda çalışanlara yönelik sosyal ve kültürel faaliyetler düzenlenmemesi. Okulumuzda sadece öğretmenlerin kullanımına tahsis edilmiş yerler olmaması tespit edilmiştir. Paydaş analizinde E-Okul Veli Bilgilendirme Sistemi ile okulun internet sayfasını düzenli olarak takip edilmediği, okul, teknik araç ve gereç yönünden yeterli donanıma sahip olmaması, Okulun binası ve diğer fiziki mekânlar yeterli olmadığı sonucu çıkmıştır.

İhtiyaçlar ise bu tespitler ve sorun alanları dikkate alındığında ortaya çıkan ihtiyaçları ve gelişim alanlarını ortaya koymaktadır.

Durum analizinde yer alan her bir bölümde yapılan analizler sonucunda belirlenmiş olan tespitler ve ihtiyaçlardan yola çıkılarak okulumuz stratejik planının mimarisi oluşturulmuştur.



*BÖLÜM 3*  
*GELECEĞE BAKIŞ*



## 3. GELECEĞE BAKIŞ

Okul Müdürlüğümüzün Misyon, vizyon, temel ilke ve değerlerinin oluşturulması kapsamında öğretmenlerimiz, öğrencilerimiz, velilerimiz, çalışanlarımız ve diğer paydaşlarımızdan alınan görüşler, sonucunda stratejik plan hazırlama ekibi tarafından oluşturulan Misyon, Vizyon, Temel Değerler; Okulumuz üst kurula sunulmuş ve üst kurul tarafından onaylanmıştır.

### 3.1.Misyon

Doğru başlangıç ve farklı yaklaşımlarla gücünü çocuklardan alarak bireysel gelişim özelliklerinin önemsendiği kendini gerçekleştirme ortamlarının oluşturulduğu Atatürkçü düşünceyi yaşatan bir yaşam alanını eğitim sürecine dahil etmek.

### 3.2.Vizyon

Milli ve manevi değerlere bağlı özünü kaybetmeden tüm yeniliklere açık, çocukları oyunlarla eğiterek onların iyi bir problem çözücü, özgürlükçü, başarılı üreten bireyler yetiştirmek.

### 3.3. Temel Değerler

- 1) Her çocuk özeldir ilkesinden yola çıkmak. Her çocuğun ihtiyacına cevap verebilmek.
- 2) Çocuğun özgüvenli olmasını, kendini iyi ifade etmesini desteklemek.
- 3) Çocukların gelişim alanlarını desteklemek. Çocukların Türkçeyi düzgün kullanmasını desteklemek.
- 4) Fiziksel şartları çocukların ihtiyaçlarına göre düzenlemek.
- 5) Çocuklarda olumlu davranışları alışkanlık haline getirmek.
- 6) Çocuklara iyi örnek olmak.
- 7) Çocuklara kültürümüzü ve değerlerimizi benimsetmek.
- 8) Kendisi, ailesi ve çevresi ile ilgili pozitif düşünen bireyler yetiştirmek.
- 9) Çocukların okula sevecek gelme algısını sürekli desteklemek.
- 10) Aile okul işbirliğine önem vermek.
- 11) Başarılı olmak için düzenli, planlı ve verimli çalışma planlarını uygulamaya geçirmek.
- 12) Okulun dinamiklerinin değişimini olumlu olarak geliştirerek sürekli hale getirmek.
- 13) Öğretmen ve personelin kendini geliştirmesine imkân sağlamak.
- 14) Sabırlı, hoşgörülü, adaletli ve tarafsız olmak.
- 15) Başarının takım çalışmasıyla yakalanacağına inanmak.
- 16) Çalışanların görüş ve önerilerine değer vermek.
- 17) Okuldaki tüm çalışmalarla örnek teşkil etmek.
- 18) Görev dağılımında adaletli davranmak.
- 20) Yenilikleri takip etmek. Topluma ve doğaya duyarlı olmak.



**BÖLÜM 4.**  
**AMAÇ, HEDEF VE PERFORMANS**  
**GÖSTERGESİ İLE STRATEJİLERİN**  
**BELİRLENMESİ**

## 4. AMAÇ, HEDEF VE PERFORMANS GÖSTERGESİ İLE STRATEJİLERİN BELİRLENMESİ

Gelişim ve sorun alanları analizi ile GZFT analizi sonucunda ortaya çıkan sonuçların planın geleceğe yönelim bölümü ile ilişkilendirilmesi ve buradan hareketle hedef, gösterge ve eylemlerin belirlenmesi sağlanmaktadır. Gelişim ve sorun alanları ayırımında eğitim ve öğretim faaliyetlerine ilişkin üç temel tema olan Eğitime Erişim, Eğitimde Kalite ve kurumsal Kapasite kullanılmıştır.

- **Eğitim-Öğretime Erişim ve Katılım**, öğrencinin eğitim faaliyetine erişmesi ve tamamlamasına ilişkin süreçleri;

- **Eğitim Öğretimde Kalite**, öğrencinin akademik başarısı, sosyal ve bilişsel gelişimi ve istihdamı da dâhil olmak üzere eğitim ve öğretim sürecinin hayata hazırlama evresini;

- **Kurumsal kapasite ise** kurumsal yapı, kurum kültürü, donanım, bina gibi eğitim ve öğretim sürecine destek mahiyetinde olan kapasiteyi belirtmektedir.

### 4.1. Amaçlar ve Hedefler

TEMA:	EĞİTİM VE ÖĞRETİME ERİŞİM VE KATILIM
STRATEJİK AMAÇ 1.	Öğrencilerin kaliteli eğitime erişimleri fırsat eşitliği temelinde artırılarak tüm gelişim alanlarını kapsayacak şekilde çok yönlü gelişimleri sağlanacaktır.
Hedef 1.1.	Okul öncesi eğitime erişim artırılabilecektir.
Hedef 1.2.	Okul öncesi eğitiminin niteliği artırılabilecektir.

TEMA:	EĞİTİM VE ÖĞRETİMDE KALİTENİN ARTIRILMASI
STRATEJİK AMAÇ 2.	Bütün bireylere ulusal ve uluslararası ölçütlerde bilgi, beceri, tutum ve davranışın kazandırılmasına; girişimci, yenilikçi, dil becerileri yüksek, iletişime ve öğrenmeye açık, özgüven ve sorumluluk sahibi sağlıklı ve mutlu bireylerin yetişmesine imkân sağlamak
Hedef 2.1.	Öğrenme kazanımlarını takip eden ve öğretmenleri de sürece dâhil eden bir yönetim anlayışı ile öğrencilerimizin akademik başarıları ve sosyal faaliyetlere etkin katılımı artırılabilecektir.
STRATEJİK AMAÇ 3.	Teknolojik imkanlardan tüm çalışanların ve öğrencilerin faydalanması.
Hedef 3.1.	Eğitimde bilgi ve iletişim teknolojilerinin kullanılması.
Stratejik Amaç 4	İstihdam edilebilirlik ve Yönlendirme
Hedef 4.1.	Çocukların gelişim düzeylerini yakından izleme, gözlemlenme, özel durumu olan ya da üstün olan çocukların tespiti ve yönlendirilmesi.
Stratejik Amaç 5	Okulda sunulan rehberlik ve psikolojik danışma servislerinin hizmet kalitesinin artırılması.
Hedef 5.1.	"Öğrencinin gelişimini desteklemek için öğretmen, veli, yönetici ve okul içerisinde öğrenci ile iletişimde olan diğer kişilere kendilerini geliştirmeleri, ortak ve yeterli bir rehberlik anlayışı kazanmaları amacıyla çalışmalar yürütülecektir."

TEMA:	KURUMSAL KAPASİTE
STRATEJİK AMAÇ 6.	Okul öncesi eğitim kurumlarının, eğitimin temel ilkeleri doğrultusunda niteliğini arttırmak amacıyla kurumsal kapasite geliştirilecektir.
Hedef 6.1.	Okul öncesi eğitim kurumlarında fiziki mekânların okulun ihtiyaç ve hedefleri doğrultusunda iyileştirilmesi sağlanacaktır.
STRATEJİK AMAÇ 7.	Okul öncesi eğitim kurumlarının, eğitimin temel ilkeleri doğrultusunda niteliğini arttırmak amacıyla kurumsal kapasite geliştirilecektir.
Hedef 7.1.	Eğitim ve öğretimin sağlıklı ve güvenli bir ortamda gerçekleştirilmesi için okul sağlığı ve güvenliği geliştirilecektir.
STRATEJİK AMAÇ 8.	Kurumsal Yapının İyileştirilmesi.
Hedef 8.1.	Okul ve kurumların sosyal, kültürel, sanatsal ve sportif faaliyet alanlarının yetersizliğinin giderilmesi.

## 4.3. Performans Göstergeleri

Tablo 29: Amaç, Hedef, Gösterge ve Stratejilere İlişkin Kartlar

TEMA:	EĞİTİM VE ÖĞRETİME ERİŞİM VE KATILIM							
STRATEJİK AMAÇ 1.	Öğrencilerin kaliteli eğitime erişimleri fırsat eşitliği temelinde artırılarak tüm gelişim alanlarını kapsayacak şekilde çok yönlü gelişimleri sağlanacaktır.							
Hedef 1.1.	Okul öncesi eğitime erişim artırılacaktır.							
PG NO	Performans Göstergeleri	Hedefe Etkisi (%)	Başlangıç Değeri	2024 Hedef	2025 Hedef	2026 Hedef	2027 Hedef	2028 Hedef
PG 1.1.1	Aday kayıttaki bir sonraki yıl ilkokula başlayacak olan çocuklardan okula kayıt olanların oranı (%)	40	92.31	95	97	98	100	100
PG 1.1.2	Tüm dersliklerin doluluk oranı (%)	40	74.54	80	85	90	95	100
PG 1.1.3	Ebeveynine aile eğitimi verilen okul öncesi çocuk sayısı	20	50	75	95	100	110	125
Hedef 1.2	Okul öncesi eğitiminin niteliği artırılacaktır.							
PG 1.2.1	e-Portfolyo hazırlanan çocuk oranı (%)	30	65	85	95	100	100	100
PG 1.2.2	Eğitim öğretim yılı süresince açık hava etkinliği yapılan eğitim günü oranı (%)	30	70	80	85	90	95	100
PG 1.2.3	Eğitsel değerlendirme ve tanılama hakkında bilgilendirme yapılan veli sayısı	20	15	35	45	65	85	100
PG 1.2.4	Eğitsel değerlendirme ve tanılama hakkında bilgilendirme yapılan öğretmen oranı (%)	20	75	80	85	90	95	100
KOORDİNATÖR	Okul Müdürü							
İŞ BİRLİĞİ YAPILACAK BİRİMLER	Müdür Yardımcısı Okul Öğretmenleri Okul Aile Birliği Paydaşlar							
RİSKLER	Okul öncesi eğitimin zorunlu olmaması Ailelerin okul öncesi eğitime ilişkin farkındalık düzeyinin yeterince yüksek olmaması							
Stratejiler	S1 Kayıt döneminde bir sonraki yıl ilkokula başlayacak olan çocuklar başta olmak üzere, tüm çocukların aileleri ile iletişime geçilerek okul öncesi eğitime kayıtlı ilgili gerekli bilgilendirme yapılacaktır. S2 Okul öncesi eğitimde ebeveyn bilgilendirme çalışmaları yapılacaktır. S3 Tüm derslikler tam kapasite kullanılacaktır. S4 İhtiyaç dâhilinde (aday kayıttaki fazla çocuk olması durumunda) ikili eğitim uygulaması yapılacaktır. S5 Aileye düşen maliyeti azaltmaya yönelik iş birliği, protokol veya projeler geliştirilecektir."							
MALİYET TAHMİNİ	768.637,00 TL							
TESPİTLER	Okul öncesi eğitimin zorunlu olmaması Okul öncesi eğitim standartlarının güncel olmaması Okul öncesi eğitim özelinde yardımcı personele ihtiyaç duyulması Ailelerin okul öncesi eğitime ilişkin farkındalık düzeyinin yeterince yüksek olmaması							
İHTİYAÇLAR	Okul öncesi dönemde erişim imkânlarının artırılması Okul öncesi eğitimin kurumsal kapasitesinin artırılması Aile eğitimlerine devam edilmesi							

TEMA:	<b>EĞİTİM VE ÖĞRETİMDE KALİTENİN ARTIRILMASI</b>							
STRATEJİK AMAÇ 2.	Bütün bireylere ulusal ve uluslararası ölçütlerde bilgi, beceri, tutum ve davranışın kazandırılmasına; girişimci, yenilikçi, dil becerileri yüksek, iletişime ve öğrenmeye açık, özgüven ve sorumluluk sahibi sağlıklı ve mutlu bireylerin yetişmesine imkân sağlamak.							
Hedef 2.1	Öğrenme kazanımlarını takip eden ve öğretmenleri de süreçte dâhil eden bir yönetim anlayışı ile öğrencilerimizin akademik başarıları ve sosyal faaliyetlere etkin katılımı artırılacaktır.							
PG NO	Performans Göstergeleri	Hedefe Etkisi (%)	Başlangıç Değeri	2024 Hedef	2025 Hedef	2026 Hedef	2027 Hedef	2028 Hedef
PG 2.1.1	Proje düzenleyen öğretmen sayısı	40	4	5	6	7	8	9
PG 2.1.2	Projelere katılan öğrenci sayısı	40	80	100	120	140	160	180
PG 2.1.3	Hizmet içi eğitim alan öğretmen sayısı	20	9	9	10	10	10	10
KOORDİNATÖR	Okul Müdürü							
İŞ BİRLİĞİ YAPILACAK BİRİMLER	Okul İdaresi Paydaşlar							
RİSKLER	Okulumuzdaki personelin motivasyon eksikliği. Öğretmenlerin teknoloji kullanım becerilerindeki eksiklikler.							
Stratejiler	S1.Öğretmenleri proje çalışmalarına katılmaya teşvik etme S2.Projeye katılan öğrenci sayılarını arttırmaya yönelik çalışmalar yapılması. S3.Hizmet içi eğitimlere katılımı artırma.							
MALİYET TAHMİNİ	768.637 TL							
TESPİTLER	Okul öncesi eğitim ile ilgili her geçen gün yeni gelişmelerin olması Öğretmenlerin güncel ihtiyaçlar doğrultusunda öğretim yöntem ve tekniklerini güncel tutma konusundaki eksiklikleri Öğretimde teknoloji kullanımı konusunda öğretmen yetkinliklerinin istenilen düzeyde olmaması							
İHTİYAÇLAR	Öğretmenlerin mesleki ve kişisel gelişimlerinin sağlanması Öğretmenlerin proje tabanlı öğretim hakkında bilgilendirilmesi Öğretmenlerin eğitimde teknoloji kullanımı konusunda yeterliliklerinin artırılması Okul yöneticilerinin eTwinning platformunun eğitim-öğretim çalışmalarına katkısı konusunda bilgilendirilmesi Okul yöneticilerinin öğretmenleri eTwinning Platformunu kullanmaya ve proje üretmeye teşvik etmesi							

TEMA:	<b>EĞİTİM VE ÖĞRETİMDE KALİTENİN ARTIRILMASI</b>							
STRATEJİK AMAÇ 3.	Teknolojik imkanlardan tüm çalışanların ve öğrencilerin faydalanması.							
Hedef 3.1	Eğitimde bilgi ve iletişim teknolojilerinin kullanılması.							
PG NO	Performans Göstergeleri	Hedefe Etkisi (%)	Başlangıç Değeri	2024 Hedef	2025 Hedef	2026 Hedef	2027 Hedef	2028 Hedef
PG 3.1.1	Bilgisayar sayısı	20	9	9	11	12	13	14
PG 3.1.2	Projeksiyon sayısı	20	2	2	3	4	5	7
PG 3.1.3	Fotokopi makinesi	20	3	3	4	5	6	7
PG 3.1.4	Akıllı Tahta	20	0	0	1	3	4	5
PG 3.1.5	Kodlama eğitimi materyalleri	20	0	0	2	3	4	5
KOORDİNATÖR	Okul Müdürü							
İŞ BİRLİĞİ YAPILACAK BİRİMLER	Okul İdaresi Paydaşlar Oku Aile Birliği							
RİSKLER	İhtiyaçların karşılanmasına yönelik mali kaynakların yetersiz kalması Okul öncesi eğitimde kurumsal kapasitede istenilen düzeye ulaşamaması							
Stratejiler	S1.Bilgisayar sayısının artırılması. S2.Projeksiyon sayısının artırılması. S3.Fotokopi makinesinin artırılması S4.Okulda uygun alanlarda akıllı tahta bulunması S5.Kodlama eğitimi materyalleri satın alınması.							
MALİYET TAHMİNİ	955.548,75 TL							
TESPİTLER	Yeterli düzeyde teknolojik donanım ve materyalin bulunmaması. Öğrencilerin 21. Yüzyıl becerilerine okul öncesi dönemde başlanmasının önemi							
İHTİYAÇLAR	Okuldaki teknolojik donanım ve malzemelerin artırılması. Okul öncesi yaş grubuna uygun kodlama eğitimi materyalinin temin edilmesi.							

TEMA:	<b>EĞİTİM VE ÖĞRETİMDE KALİTENİN ARTIRILMASI</b>							
STRATEJİK AMAÇ 4.	İstihdam edilebilirlik ve Yönlendirme							
Hedef 4.1	Çocukların gelişim düzeylerini yakından izleme, gözlemleme, özel durumu olan ya da üstün olan çocukların tespiti ve yönlendirilmesi.							
PG NO	Performans Göstergeleri	Hedefe Etkisi (%)	Başlangıç Değeri	2024 Hedef	2025 Hedef	2026 Hedef	2027 Hedef	2028 Hedef
PG 4.1.1	Gelişim gözlem formlarının tutulması %	40	90	90	100	100	100	100
PG 4.1.2	RAM'a yönlendirilmeye ihtiyaç duyan öğrencilerin yönlendirilmesi (%)	40	50	50	75	85	90	100
PG 4.1.3	RAM raporu olan ve destek eğitimden faydalanan öğrenci%	20	60	75	80	85	90	100
KOORDİNATÖR	Rehberlik Servisi							
İŞ BİRLİĞİ YAPILACAK BİRİMLER	Okul İdaresi Öğretmenler							
RİSKLER								
Stratejiler	S1.Gelişim gözlem formlarının tutulmasına önem gösterilmesi. S2.Veli görüşmelerinin artırılması, gözlemlerin paylaşılması S3.RAM raporu olan ve destek eğitimden faydalanması için veliye bilgi verilmesi teşvik edilmesi.							
MALİYET TAHMİNİ	768.637,00 TL							
TESPİTLER	Özel eğitim ihtiyacı olan öğrencilerin ihtiyaçları doğrultusunda uygun eğitim hizmetinden faydalanma oranlarının düşük olması. Kaynaştırma/bütünleştirme uygulamaları yoluyla eğitim hakkında ilgili paydaşların yeterli düzeyde bilgi sahibi olmaması.							
İHTİYAÇLAR	Özel eğitim ihtiyacı olan öğrencilerin sunulan özel eğitim hizmetlerinden en üst düzeyde faydalanması. Öğretmenler, okul yöneticileri ve diğer personel ile ailelerin özel eğitim ihtiyacı olan öğrencilere yönelik bilgi, beceri, tutum ve farkındalıklarının geliştirilmesi.							

TEMA:	<b>EĞİTİM VE ÖĞRETİMDE KALİTENİN ARTIRILMASI</b>							
STRATEJİK AMAÇ 5.	Okulda sunulan rehberlik ve psikolojik danışma servislerinin hizmet kalitesinin artırılması.							
Hedef 5.1	Öğrencinin gelişimini desteklemek için öğretmen, veli, yönetici ve okul içerisinde öğrenci ile iletişimde olan diğer kişilere kendilerini geliştirmeleri, ortak ve yeterli bir rehberlik anlayışı kazanmaları amacıyla çalışmalar yürütülecektir.							
PG NO	Performans Göstergeleri	Hedefe Etkisi (%)	Başlangıç Değeri	2024 Hedef	2025 Hedef	2026 Hedef	2027 Hedef	2028 Hedef
PG 5.1.1	Müşavirlik hizmeti sunulan öğretmen oranı %	40	90	90	100	100	100	100
PG 5.1.2	Müşavirlik hizmeti sunulan öğrenci oranı %	40	50	50	75	85	90	100
PG 5.1.3	Müşavirlik hizmeti sunulan veli oranı %	20	60	75	80	85	90	100
KOORDİNATÖR	Rehberlik Servisi							
İŞ BİRLİĞİ YAPILACAK BİRİMLER	Okul İdaresi Öğretmenler							
RİSKLER	Sunulacak eğitimler için paydaşların talebinin istenen düzeyde olmaması Ailelerin müşavirlik hizmetine katılımının istenen düzeyde olmaması.							
Stratejiler	S1.Gelişim gözlem formlarının tutulmasına önem gösterilmesi. S2.Veli görüşmelerinin artırılması, gözlemlerin paylaşılması S3.RAM raporu olan ve destek eğitimden faydalanması için veliye bilgi verilmesi teşvik edilmesi.							
MALİYET TAHMİNİ	768.637,00TL							
TESPİTLER	Rehberlik hizmetlerinin sunumuna yönelik dijital içeriklerin yeterli düzeyde olmaması. Müşavirlik hizmeti konusunda paydaşların yeterli düzeyde bilgi sahibi olmaması							
İHTİYAÇLAR	Okulda sunulan müşavirlik hizmetlerinin niteliğini arttırmak Paydaşların müşavirlik hizmeti konusunda bilgi düzeylerini arttırmak.							

TEMA:	<b>KURUMSAL KAPASİTE</b>							
STRATEJİK AMAÇ 6	Okul öncesi eğitim kurumlarının, eğitimin temel ilkeleri doğrultusunda niteliğini arttırmak amacıyla kurumsal kapasite geliştirilecektir.							
Hedef 6.1	Okul öncesi eğitim kurumlarında fiziki mekânların okulun ihtiyaç ve hedefleri doğrultusunda iyileştirilmesi sağlanacaktır.							
PG NO	Performans Göstergeleri	Hedefe Etkisi (%)	Başlangıç Değeri	2024 Hedef	2025 Hedef	2026 Hedef	2027 Hedef	2028 Hedef
PG 6.1.1	Okulda/kurumda iyileştirilen fiziki mekân sayısı.	25	3	3	4	5	6	7
PG 6.1.2	Okulda düzenleme yapılan açık hava oyun alanı sayısı	25	2	2	3	3	4	4
PG 6.1.3	İyileştirme yapılan kütüphane sayısı	25	1	1	1	1	1	1
PG 6.1.4	Okulda düzenleme yapılan atölye sayısı	25	5	5	6	7	8	9
KOORDİNATÖR	Okul Müdürü							
İŞ BİRLİĞİ YAPILACAK BİRİMLER	Okul İdaresi Paydaşlar							
RİSKLER	İhtiyaçların karşılanmasına yönelik mali kaynakların yetersiz kalması							
Stratejiler	S1.Fiziki mekânların (derslikler, spor salonu, kütüphaneler, atölyeler, açık hava oyun alanları vb.) iyileştirilmesi için kamu idareleri, belediyeler ve hayırseverlerle vb. iş birlikleri yapılacaktır. S2.Okul öncesi eğitimde okul-aile iş birliği, farkındalık geliştirme, bilgilendirme çalışmaları yapılacaktır. S3.Okulun eksiklikleri yerinde tespit edilerek zamanında ödenek talebinde bulunulacaktır. S4.Okul, aile ve çevre iş birliği yapılarak fiziki mekânlar iyileştirilecektir.							
MALİYET TAHMİNİ	512.424,00 TL							
TESPİTLER	Okulda iyileştirilme ihtiyacı bulunan alanların olması Etkinlik yapılacak atölye sayısının yetersiz olması. Kütüphane de bulunan kitap sayısının yetersiz olması							
İHTİYAÇLAR	Okul binasının niteliğinin artırılması için fiziksel imkânlarının iyileştirilmesi Etkinlik yapılacak atölye sayısının artırılması Kütüphane kitap sayısının artırılması.							



TEMA:	<b>KURUMSAL KAPASİTE</b>							
STRATEJİK AMAÇ 7	Okul öncesi eğitim kurumlarının, eğitimin temel ilkeleri doğrultusunda niteliğini arttırmak amacıyla kurumsal kapasite geliştirilecektir.							
Hedef 7.1	Okul öncesi eğitim kurumlarında fiziki mekânların okulun ihtiyaç ve hedefleri doğrultusunda iyileştirilmesi sağlanacaktır.							
PG NO	Performans Göstergeleri	Hedefe Etkisi (%)	Başlangıç Değeri	2024 Hedef	2025 Hedef	2026 Hedef	2027 Hedef	2028 Hedef
PG 7.1.1	Okulda yaşanan kaza sayısı	10	15	12	10	7	3	0
PG 7.1.2	Teknoloji bağımlılığıyla mücadele ile ilgili konularda eğitim alan öğretmen sayısı	10	9	9	10	11	11	12
PG 7.1.3	Teknoloji bağımlılığıyla mücadele ile ilgili konularda eğitim alan çocuk sayısı	10	122	140	158	170	185	190
PG 7.1.4	Hijyen, gıda güvenliği, bulaşıcı hastalıklar ile ilgili konularda eğitim alan öğretmen sayısı	10	5	6	7	8	9	10
PG 7.1.5	Hijyen, gıda güvenliği, bulaşıcı hastalıklar ile ilgili konularda eğitim alan destek eğitim personeli sayısı	10	3	3	4	4	4	4
PG 7.1.6	Sivil savunma eğitimlerine katılan öğretmen sayısı	10	9	9	10	11	11	12
PG 7.1.7	Afet ve acil durum tatbikat sayısı	20	6	8	10	12	14	16
PG 7.1.8	Çevre ve İklim konusunda farkındalık adına oluşturulan faaliyet sayısı	20	20	22	24	26	28	30
KOORDİNATÖR	Okul Müdürü							
İŞ BİRLİĞİ YAPILACAK BİRİMLER	Okul İdaresi Paydaşlar							
RİSKLER	Doğa kaynaklı afetler Çevre bilinci konusunda toplumun farkındalıklarına karşı dirençli olması							
Stratejiler	S1.Eğitim ortamları iş sağlığı ve güvenliği yönergesine uygun hâle getirilecektir. S2.Öğrenci, öğretmen ve velilerde farkındalık oluşturmak için bağımlılıkla mücadele, akran zorbalığı, siber zorbalık, sağlıklı beslenme ve obezite, hijyen, bulaşıcı hastalıklar ve gıda güvenliği gibi konularda alan uzmanları ile iş birliğinde eğitimler düzenlenecektir. S3.Doğa, insan ve teknoloji kaynaklı (deprem, sel, heyelan, yangın, çığ ve salgın hastalıklar vd.) afetlere karşı gerekli tedbirlerin alınması için çalışmalar yapılacaktır. S4.Doğa, insan ve teknoloji kaynaklı (deprem, sel, heyelan, yangın, çığ ve salgın hastalıklar vd.) konularında alan uzmanları ile iş birliğinde öğretmen, öğrenci ve velilere farkındalık eğitimleri verilecektir. S5.Okulun afet ve acil durum eylem planının güncel tutulması sağlanacaktır. S6.Afet ve acil durum tatbikatları düzenlenecektir.							
MALİYET TAHMİNİ	512.424,00TL							
TESPİTLER	Okullarda salgın ve bulaşıcı hastalıkların bulaş ve yayılma oranının yüksek olması Okullarımızda çevre ve iklim değişikliği konusunda yeterli duyarlılık ve farkındalığın olmaması							
İHTİYAÇLAR	Ortak kullanım alanlarında hijyen kurallarına uyulmasının sağlanması Bulaşıcı hastalıklara karşı personelin ve öğrencilerin bilinçlendirilmesi Toplumda çevre ve iklim değişikliği bilincinin oluşturulması Enerji verimliliğinin ve su tasarrufunun sağlanması Atıkların yönetilmesi							

TEMA:	<b>KURUMSAL KAPASİTE</b>							
STRATEJİK AMAÇ 8.	Kurumsal Yapının İyileştirilmesi.							
Hedef 8.1	Okul ve kurumların sosyal, kültürel, sanatsal ve sportif faaliyet alanlarının yetersizliğinin giderilmesi.							
PG NO	Performans Göstergeleri	Hedefe Etkisi (%)	Başlangıç Değeri	2024 Hedef	2025 Hedef	2026 Hedef	2027 Hedef	2028 Hedef
PG 8.1.1	Çok Amaçlı Salon Sayısı	40	0	0	1	1	1	1
PG 8.1.2	Spor ve oyun odası olarak kullanılan alan sayısı	40	0	0	0	1	1	1
PG 8.1.3	Spor oyun odası için yeterli oyuncak ve spor malzemeleri temini oranı %	20	0	0	0	50	75	100
KOORDİNATÖR	Okul Müdürü							
İŞ BİRLİĞİ YAPILACAK BİRİMLER	Okul İdaresi Paydaşlar Okul Aile Birliği							
RİSKLER	İhtiyaçların karşılanmasına yönelik mali kaynakların yetersiz kalması							
Stratejiler	S1. Daha önce depo olarak kullanılan alanın güncellenerek çok amaçlı salon veya atölye şeklinde kullanılması. S2. Spor ve oyun odası için gerekli çalışmalar yapılacaktır. S3. Spor ve oyun odası için gerekli finans sağlanacaktır. S4. Spor ve oyun odası için yeterli oyuncak ve spor malzemelerinin alımı yapılacaktır.							
MALİYET TAHMİNİ	1.306.312,5 TL							
TESPİTLER	Öğrencilerin sosyal gelişimini desteklemek için spor ve oyun alanlarının yeterli olmaması Okulda sosyal kültürel etkinliklerin gerçekleştirilebileceği çok amaçlı salonun bulunmaması							
İHTİYAÇLAR	Öğrencilerin sosyal gelişimini desteklemek için spor ve oyun alanlarının artırılması ve etkin bir şekilde kullanılması. Sosyal kültürel etkinliklerin gerçekleştirilebileceği çok amaçlı salonun okula kazandırılması.							

## 4.5. Maliyetlendirme

Tablo 30. Tahmini Maliyet Tablosu

AMAÇ VE HEDEFLER	2024	2025	2026	2027	2028	Beş Yıllık Toplam Maliyet
AMAÇ 1.	75.000	100.500	136.680	188.618	267.838	768.637
Hedef 1.1.	37.500	50.250	68.340	94.309	133.919	384.318
Hedef 1.2.	37.500	50.250	68.340	94.309	133.919	384.318
AMAÇ 2.	75.000	100.500	136.680	188.618	267.838	768.637
Hedef 2.1.	75.000	100.500	136.680	188.618	267.838	768.637
AMAÇ 3.	0	146.250	240.825	247.162	312.311	955.548
Hedef 3.1.	0	146.250	240.825	247.162	312.311	955.548
AMAÇ 4.	75.000	100.500	136.680	188.618	267.838	768.637
Hedef 4.1.	75.000	100.500	136.680	188.618	267.838	768.637
AMAÇ 5	75.000	100.500	136.680	188.618	267.838	768.637
Hedef 5.1.	75.000	100.500	136.680	188.618	267.838	768.637
AMAÇ 6.	50.000	67.000	91.120	125.746	178.559	512.424
Hedef 6.1.	50.000	67.000	91.120	125.746	178.559	512.424
AMAÇ 7.	50.000	67.000	91.120	125.746	178.559	512.424
Hedef 7.1.	50.000	67.000	91.120	125.746	178.559	512.424
AMAÇ 8.	0	97.500	247.625	389.967,5	571.220	1.306.312,5
Hedef 8.1.	0	97.500	247.625	389.967,5	571.220	1.306.312,5

# BÖLÜM 5

## İZLEME VE DEĞERLENDİRME



## 5. İZLEME VE DEĞERLENDİRME

5018 sayılı Kamu Mali Yönetimi ve Kontrol Kanununun amaçlarından biri; kalkınma planları ve programlarda yer alan politika ve hedefler doğrultusunda kamu kaynaklarının etkili, ekonomik ve verimli bir şekilde elde edilmesi ve kullanılmasını, hesap verebilirliği ve malî saydamlığı sağlamak üzere, kamu malî yönetiminin yapısını ve işleyişini düzenlemektir.

Bu amaç doğrultusunda; stratejik planlar vasıtasıyla, kalkınma planları, programlar, ilgili mevzuat ve benimsedikleri temel ilkeler çerçevesinde geleceğe ilişkin misyon ve vizyonlarını oluşturması, stratejik amaçlar ve ölçülebilir hedefler saptaması, performanslarını önceden belirlenmiş olan göstergeler doğrultusunda ölçmesi ve bu sürecin izleme ve değerlendirmesini yapmaları gerekmektedir.

Bu kapsamda okulumuz 2019-2023 dönemine ilişkin kalkınma planları ve programlarda yer alan politika ve hedefler doğrultusunda kaynaklarının etkili, ekonomik ve verimli bir şekilde elde edilmesi ve kullanılmasını, hesap verebilirliği ve saydamlığı sağlamak üzere 2024-2028 Stratejik Planı'nı hazırlamıştır. Hazırlanan planın gerçekleştirme durumlarının tespiti ve gerekli önlemlerin zamanında ve etkin biçimde alınabilmesi için 2024-2028 Stratejik Planı Değerlendirmesi yapılacaktır.

İzleme, stratejik plan uygulamasının sistematik olarak takip edilmesi ve raporlanmasıdır. Değerlendirme ise, uygulama sonuçlarının amaç ve hedeflere kıyasla ölçülmesi ve söz konusu amaç ve hedeflerin tutarlılık ve uygunluğunun analizidir.

Ayşe Filiz Göğüş Anaokulu Müdürlüğü 2024-2028 Stratejik Planı İzleme ve Değerlendirme Model'inin çerçevesini;

- 1.Okul 2024-2028 Stratejik Planı ve performans programlarında yer alan performans göstergelerinin gerçekleştirme durumlarının tespit edilmesi,
- 2.Performans göstergelerinin gerçekleştirme durumlarının hedeflerle kıyaslanması,
- 3.Sonuçların raporlanması ve paydaşlarla paylaşımı,
- 4.Gerekli tedbirlerin alınması süreçleri oluşturmaktadır

Okul 2024-2028 Stratejik Planı'nda yer alan performans göstergelerinin gerçekleştirme durumlarının tespiti yılda iki kez yapılacaktır. Yılın ilk altı aylık dönemini kapsayan birinci izleme kapsamında, harcama birimlerinden sorumlu oldukları göstergeler ile ilgili gerçekleştirme durumlarına ilişkin veriler toplanarak konsolide edilecektir. Göstergelerin gerçekleştirme durumları hakkında hazırlanan rapor üst yöneticiye sunulacak ve böylelikle göstergelerdeki yıllık hedeflere ulaşılmasını sağlamak üzere gerekli görülebilecek tedbirlerin alınması sağlanacaktır.

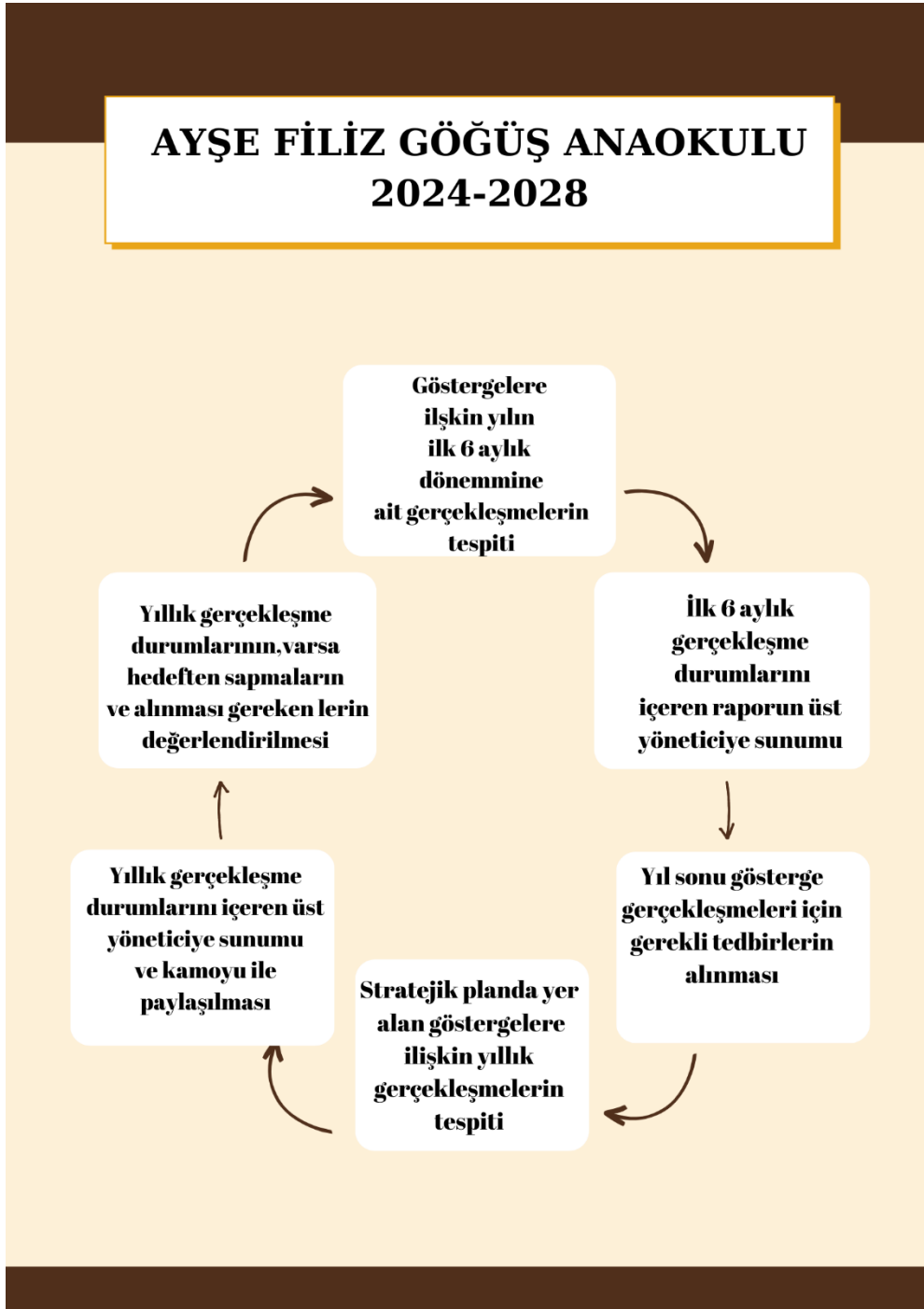
Yılın tamamını kapsayan ikinci izleme dâhilinde; harcama birimlerden sorumlu oldukları göstergeler ile ilgili yılsonu gerçekleştirme durumlarına ait veriler toplanarak konsolide edilecektir. Yıl sonu gerçekleştirme durumları, varsa gösterge hedeflerinden sapmalar ve bunların nedenleri üst yönetici başkanlığında harcama birim yöneticilerince değerlendirilerek gerekli tedbirlerin alınması sağlanacaktır. Ayrıca, stratejik planın yıllık izleme ve değerlendirme raporu hazırlanarak kamuoyu ile paylaşılacaktır.

Ayrıca, Okul/Kurum/Bakanlık düzeyinde stratejik hedeflerin gerçekleştirme yüzdesi Bakanlık izleme-değerlendirme sistemi üzerinden takip edilecek ve göstergelerin gerçekleştirme durumları düzenli olarak kamuoyu ile paylaşılacaktır.

Tablo 31: İzleme ve Değerlendirme Şablonu

İzleme Değerlendirme Dönemi	Gerçekleştirilme Zamanı	İzleme Değerlendirme Dönemi Süreç Açıklaması	Zaman Kapsamı
Birinci Dönem	Her yılın Temmuz ayı içerisinde	Göstergelerin gerçekleşme durumları hakkında hazırlanan raporun üst yöneticiye sunulması	Ocak-Temmuz
İkinci Dönem	İzleyen yılın Şubat ayı sonuna kadar	Üst yönetici başkanlığında harcama birim yöneticilerince yıl sonu gerçekleşmelerinin gösterge hedeflerinden sapmalarının ve sapma nedenlerin değerlendirilerek gerekli tedbirlerin alınması	Tüm Yıl

Şekil 2: İzleme ve Değerlendirme Modeli



*TABLO  
ŞEKİL  
GRAFİKLER  
EKLER*

## 6.TABLO-ŞEKİL-GRAFİKLER-EKLER:

### 6.1 Ekler

Öğretmen, veli anketleri EK 1 ve EK 2 'de sunulmuştur.

#### EK 1 Öğretmen Anketi

Kıymetli Öğretmenimiz;

- Bu anketin amacı, okul/kurum çalışmaları hakkındaki görüşlerinizi almaktır.
- Bu ankette kimlik bilgileri yer almaz.
- Lütfen okul hakkındaki görüşlerinizi en iyi yansıtan kutuya "X" işareti koyarak belirtiniz.
- Anketimize katıldığınız için teşekkür ederiz.

SN	EK1-ÖĞRETMEN ANKETİ	KATILMIYORUM	KARARSIZIM	KISMEN KATILMIYORUM	KATILMIYORUM	KESİNLİKLE KATILMIYORUM
1	Okulumuzda alınan kararlar, çalışanların katılımıyla alınır.					
2	Kurumdaki tüm duyurular çalışanlara zamanında iletilir.					
3	Her türlü ödüllendirmede adil olma, tarafsızlık ve objektiflik esastır.					
4	Kendimi, okulun değerli bir üyesi olarak görürüm.					
5	Çalıştığım okul bana kendimi geliştirme imkânı tanımaktadır.					
6	Okul, teknik araç ve gereç yönünden yeterli donanıma sahiptir.					
7	Okulda çalışanlara yönelik sosyal ve kültürel faaliyetler düzenlenir.					
8	Okulda öğretmenler arasında ayrım yapılmamaktadır.					
9	Okulumuzda yerelde ve toplum üzerinde olumlu etki bırakacak çalışmalar yapmaktadır.					
10	Yöneticilerimiz, yaratıcı ve yenilikçi düşüncelerin üretilmesini teşvik etmektedir.					
11	Yöneticiler, okulun vizyonunu, stratejilerini, iyileştirmeye açık alanlarını vs. çalışanlarla paylaşır.					
12	Okulumuzda sadece öğretmenlerin kullanımına tahsis edilmiş yerler yeterlidir.					
13	Alanıma ilişkin yenilik ve gelişmeleri takip eder ve kendimi güncellerim.					

## EK 1 Veli Anketi

Kıymetli Velimiz;

- Bu anketin amacı, okul/kurum çalışmaları hakkındaki görüşleriniz almaktır.
- Bu ankette kimlik bilgileri yer almaz.
- Lütfen okul/kurum hakkındaki görüşlerinizi en iyi yansıtan kutuya "X" işareti koyarak belirtiniz.
- Anketimize katıldığınız için teşekkür ederiz.

SN	EK2 VELİ ANKETİ	KATILMIYORUM	KARARSIZIM	KISMEN KATILMIYORUM	KATILYORUM	KESİNLİKLE KATILYORUM
1	İhtiyaç duyduğumda okul çalışanlarıyla rahatlıkla görüşebiliyorum.					
2						
3	Bizi ilgilendiren okul duyurularını zamanında öğreniyorum.					
4						
5	Öğrencimle ilgili konularda okulda rehberlik hizmeti alabiliyorum.					
6	Okula ilettiğim istek ve şikâyetlerim dikkate alınıyor.					
7	Öğretmenler yeniliğe açık olarak derslerin işlenişinde çeşitli yöntemler kullanmaktadır.					
8	Okulda yabancı kişilere karşı güvenlik önlemleri alınmaktadır.					
9	Okulda bizleri ilgilendiren kararlarda görüşlerimiz dikkate alınır.					
10	E-Okul Veli Bilgilendirme Sistemi ile okulun internet sayfasını düzenli olarak takip ediyorum.					
11	Çocuğumun okulunu sevdiğini ve öğretmenleriyle iyi anlaştığını düşünüyorum.					
12	Okul, teknik araç ve gereç yönünden yeterli donanıma sahiptir.					
13	Okul her zaman temiz ve bakımlıdır.					



## 6.2 Tablolar:

TABLO NO	TABLO ADI	SAYFA NO
TABLO 1	Strateji Geliştirme Kurulu ve Stratejik Plan Ekibi Tablosu	9
TABLO 2	Üst Politika Belgeleri Analizi Tablosu	13
TABLO 3	Faaliyet Alanlar/Ürün ve Hizmetler Tablosu	14
TABLO 4	Paydaş Listesi	15
TABLO 5	Paydaşların Önceliklendirilmesi	16
TABLO 6	Paydaş-Ürün/Hizmet Matrisi	17
TABLO 7	Öğretmen Anketi Sonuçları:	18
TABLO 8	Veli Anketi Sonuçları:	18
TABLO 9	Sınıf ve Öğrenci Bilgileri Tablosu	20
TABLO 10	Kaynaştırma/Bütünleştirme Yolu ile Eğitimine Devam Eden Öğrenci Bilgileri Tablosu	20
TABLO 11	Çalışan Bilgileri Tablosu	20
TABLO 12	İdari Personelin Hizmet Süresine İlişkin Bilgiler	21
TABLO 13	Öğretmenlerin Hizmet Süresine İlişkin Bilgiler	21
TABLO 14	Kurumdaki Mevcut Hizmetli/ Memur Sayısı	21
TABLO 15	İdari Personelin Katıldığı Hizmet İçi Programları	21
TABLO 16	Öğretmenlerin Katıldığı Hizmet İçi Programları	22-23
TABLO 17	Çalışanların Görev Dağılımı	23
TABLO 18	Okul Yerleşkesine İlişkin Bilgiler:	24
TABLO 19	Okul/kurum Rehberlik Hizmetleri	24
TABLO 20	Teknolojik Kaynaklar Tablosu	25
TABLO 21	Fiziki Mekân Durumu	25
TABLO 22	Kaynak Tablosu	26
TABLO 23	Harcama Kalemleri	26
TABLO 24	Gelir-Gider Tablosu	26
TABLO 25	PESTLE Analiz Tablosu	27-28
TABLO 26	GZFT Dış Çevre Listesi	28-29
TABLO 27	GZFT İç Çevre Listesi	29-30
TABLO 28	GZFT Stratejileri	31
TABLO 29	Amaç, Hedef, Gösterge ve Stratejilere İlişkin Kartlar	36-42
TABLO 30	Tahmini Maliyet Tablosu	42
TABLO 31	İzleme ve Değerlendirme Şablonu	45

## 6.3 Şekiller:

ŞEKİL NO	ŞEKİL ADI	SAYFA NO
Şekil 1	Teşkilat Yapısı	19
Şekil 2	İzleme ve Değerlendirme Modeli	45